



ISO9001-2015



ISO14001-2015

06220/SHI09D 06220/SHI 14D



شرکت شیشه و گاز (سهامی عام)

شرکت شیشه و گاز (سهامی عام)

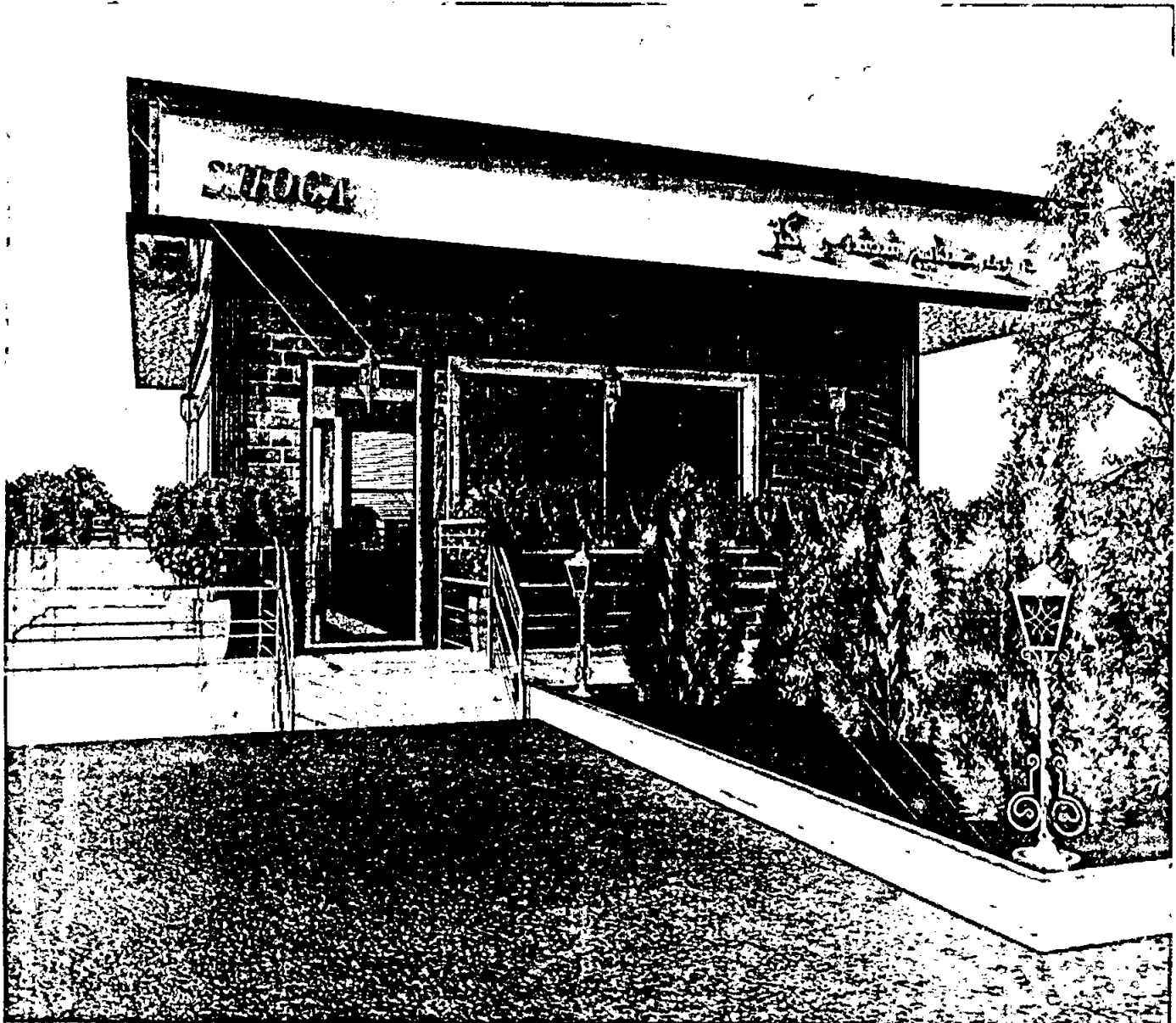
تاریخ:

گزارش تفسیری مدیریت

شماره:

سال مالی منتهی به ۱۴۰۱/۱۲/۲۹

پیوست:



تهران. کیلومتر ۳۵ جاده تهران قم، شهرک صنعتی شمس آباد، بلوار سروستان، گل سرخ ۱۲

شناسه ملی: ۱۰۱۰۰۸۸۹۲۷۸

شماره ثبت: ۷۲۹۶

کد پستی: ۱۸۳۴۱۸۷۹۱۱

www.shoga.net

فکس: ۰۲۱-۵۶۲۳۰۷۹۹

تلفن: ۰۲۱۵۶۲۳۰۸۶۴



ISO9001-2015



ISO14001-2015

06220/SH009D 06220/SHI 14D



شرکت شیشه و گاز (سهامی عام)

شرکت شیشه و گاز (سهامی عام)

تاریخ:

گزارش تفسیری مدیریت

شماره:

سال مالی منتهی به ۱۴۰۱/۱۲/۲۹

پیوست:

۱- ماهیت کسب و کار

با سلام

احتراما گزارش تفسیری مدیریت ۱۲ ماهه سال مالی ۱۴۰۱ شرکت شیشه و گاز (سهامی عام) جهت استحضار به حضورتان تقدیم میگردد.

در اجرای مفاد ماده ۷ دستورالعمل اجرای افشای اطلاعات شرکت های ثبت شده نزد سازمان بورس و اوراق بهادار مصوب ۱۳۸۶/۰۵/۰۳ و اصلاحیه های (۱۳۸۸/۰۴/۰۶) (۱۳۸۹/۰۶/۲۷) (۱۳۹۶/۰۴/۲۸) (۱۳۹۶/۰۹/۱۴) هیات مدیره سازمان بورس و اوراق بهادار (ابلاغیه شماره ۱۲۲/۲۹۳۸۶ مورخ ۱۳۹۶/۰۹/۲۹ در سامانه کدال) ناشر پذیرفته شده در بورس مکلف به افشای گزارش تفسیری مدیریت در مقطع میان دوره ای ۹،۶،۳ ماهه و سالانه است .

گزارش حاضر به عنوان یکی از گزارش های مدیریت به سهامداران مبتنی بر اطلاعات ارائه شده در صورتهای مالی بوده و اطلاعاتی را در خصوص تفسیر وضعیت مالی و جریان های نقدی شرکت برای تشریح اهداف و راهبردهای خود جهت دستیابی به آن اهداف به عنوان مکمل و متمم صورتهای مالی ارائه می نماید.

تهران. کیلومتر ۳۵ جاده تهران قم، شهرک صنعتی شمس آباد، بلوار سروستان، گل سرخ ۱۲

شناسه ملی: ۱۰۱۰۰۸۸۹۲۲۷۸

شماره ثبت: ۲۲۹۶

کد پستی: ۱۸۳۴۱۸۷۹۱۱

www.shoga.net

فکس: ۰۲۱-۵۶۲۳۰۷۹۹

تلفن: ۰۲۱۵۶۲۳۰۸۶۴



ISO9001-2015 ISO14001-2015

06220/SHI09D 06220/SHI 14D



شرکت شیشه و گاز (سهامی عام)

شرکت شیشه و گاز (سهامی عام)

تاریخ:

شماره:

پیوست:

گزارش تفسیری مدیریت

سال مالی منتهی به ۱۴۰۱/۱۲/۲۹

تاریخچه:

شرکت شیشه و گاز (سهامی عام) در تاریخ ۲۳ فروردین ماه ۱۳۳۹ بصورت شرکت سهامی تاسیس شده و تحت نامه شماره ۷۲۹۶ مورخ ۲۴ اردیبهشت ۱۳۳۹ در اداره ثبت شرکت ها و مالکیت صنعتی تهران (شناسه ملی ۱۰۱۰۰۸۸۹۲۷۸) به ثبت رسیده است.

شرکت در تاریخ ۳۰ مهرماه ۱۳۵۰ به شرکت سهامی خاص و در تاریخ ۱۴ شهریورماه ۱۳۵۶ به شرکت سهامی عام تبدیل و در تاریخ ۳۰ مرداد ماه ۱۳۶۹ در بورس اوراق بهادار تهران پذیرفته شده است.

در حال حاضر شرکت جزء واحدهای فرعی شرکت مادر تخصصی گسترش صنایع غذایی سینا و واحد تجاری نهایی گروه بنیاد مستضعفان می باشد.

نشانی مرکز اصلی شرکت در تهران، حسن آباد فشافویه، شهرک صنعتی شمس آباد، بلوار سروستان، بلوار گل سرخ، گل سرخ ۱۲ می باشد.

فعالیت اصلی:

موضوع فعالیت شرکت طبق ماده ۲ اساسنامه تاسیس کارخانه به منظور تولید انواع بطری، بلور و سایر مصنوعات شیشه ای و هرنوع فعالیتی که به طور مستقیم یا غیرمستقیم برای انجام مقاصد بالا لازم یا مفید باشد، است. به موجب پروانه بهره برداری شماره ۲۸۰۸۳/۳۱/۳۳۲ مورخ ۱۵ مهر ۱۳۴۱ که توسط وزارت صنایع ومعدن صادرشده، بهره برداری از کارخانه شرکت با ظرفیت ۷ میلیون عدد انواع بطری در تاریخ ۳۰ خرداد ماه ۱۳۴۱ آغازشده است.

تهران. کیلومتر ۳۵ جاده تهران قم، شهرک صنعتی شمس آباد، بلوار سروستان، گل سرخ ۱۲

شناسه ملی: ۱۰۱۰۰۸۸۹۲۷۸

شماره ثبت: ۷۲۹۶

کد پستی: ۱۸۳۳۱۸۷۹۱۱

www.shoga.net

فکس: ۰۲۱-۵۶۲۳۰۷۹۹

تلفن: ۰۲۱۵۶۲۳۰۸۶۴



ISO9001-2015



ISO14001-2015

06220/SHI09D 06220/SHI 14D



شرکت شیشه و گاز (سهامی عام)

شرکت شیشه و گاز (سهامی عام)

تاریخ:

گزارش تفسیری مدیریت

شماره:

سال مالی منتهی به ۱۴۰۱/۱۲/۲۹

پیوست:

براساس آخرین پروانه صادره از سوی وزارت صنایع در تاریخ ۲۸ بهمن ۱۳۷۷ ظرفیت تولید کارخانه شرکت ، ۶۱,۰۰۰ تن انواع بطری ۱۰,۰۰۰ تن انواع بلور و ۱,۲۰۰ تن گاز کربنیک تعیین شده است گفتنی است از تاریخ ۹۵/۰۹/۰۶ کلیه خطوط تولیدات مهرآباد متوقف گردید. لازم به ذکر است پروانه بهره برداری فاز اول پروژه شمس آباد با تولید ۴۰,۰۰۰ تن بطر لایت و جار در سال می باشد و فاز ۱ کارخانه شمس آباد از تاریخ ۹۲/۰۸/۰۱ به بهره برداری رسیده است. همچنین فاز ۲ با ظرفیت ۲۴۰ تن در روز به مرحله بهره برداری رسیده است.

باتوجه به مشکلات زیست محیطی و قرار گرفتن در بافت مسکونی به واسطه توسعه ابرشهری تهران ، شرکت از چند سال قبل طرحی را با مشارکت بانک صنعت و معدن برای انتقال کارخانه از مهرآباد به شهرک صنعتی شمس آباد تدوین کرده بود. در این راستا به منظور طرح انتقال، زمینی به مساحت حدود ۱۰ هکتار در سال ۱۳۷۵ در شهرک صنعتی شمس آباد واقع در منطقه حسن آباد (مقابل فرودگاه امام خمینی) خریداری شد که تاسیسات مورد نیاز در آن احداث گردید و سرانجام در آبانماه ۹۲ فاز اول آن با تکمیل احداث تاسیساتی به مساحت ۱۰ هکتار و استقرار ماشین آلات از جمله یک کوره ۱۵۰ تنی با قابلیت تولید ۴۰ هزار تن شیشه سبک در سال برای عرضه به صنایع غذایی و بسته بندی کشور رسماً به بهره برداری رسید.

حسابرس مستقل و بازرس قانونی شرکت:

حسابرس و بازرس قانونی شرکت شیشه و گاز (سهامی عام) در سال مالی منتهی به ۱۴۰۱/۱۲/۲۹ موسسه حسابرسی مفید راهبر انتخاب

گردید.

تهران. کیلومتر ۳۵ جاده تهران قم، شهرک صنعتی شمس آباد، بلوار سروستان، گل سرخ ۱۲

شناسه ملی: ۱۰۱۰۰۸۸۹۲۲۷۸

شماره ثبت: ۷۲۹۶

کد پستی: ۱۸۳۴۱۸۷۹۱۱

www.shoga.net

فکس: ۰۲۱-۵۶۲۳۰۷۹۹

تلفن: ۰۲۱۵۶۲۳۰۸۶۴



ISO9001-2015



ISO14001-2015

06220/SHI09D 06220/SHI 14D



شرکت شیشه و گاز (سهامی عام)

شرکت شیشه و گاز (سهامی عام)

تاریخ:

گزارش تفسیری مدیریت

شماره:

سال مالی منتهی به ۱۴۰۱/۱۲/۲۹

پیوست:

عواملی که می توانند اثر عمده ای بر صنعت و محیط بیرونی شرکت داشته باشند:

کاهش قدرت خرید:

در زمان رکود اقتصادی جامعه با توجه به اینکه محصولات این شرکت جزء سبد ضروری خانوارها محسوب نمی شوند، تقاضای خرید برای محصولات در زمان رکود کمتر از وضعیت عادی می باشد. گروه صنایع شیشه و گاز (شوگا) در راستای دست یابی و حفظ بازارهای جهانی و ارتباط با سایر کشورها و بالا بردن کیفیت محصولات تولیدی، موفق شد در سال ۱۳۷۹ گواهینامه استاندارد مدیریت کیفیت ISO ۹۰۰۱:۲۰۰۰ را توسط شرکت RWTUV از کشور آلمان دریافت نماید و در ادامه این راه نیز موفق به کسب گواهینامه استاندارد زیست محیطی ISO ۱۴۰۰۰ از همان شرکت گردید. این شرکت با تبدیل نمودن این گواهینامه، موفق به دریافت گواهینامه استاندارد مدیریت کیفیت ISO ۹۰۰۱:۲۰۱۵ و گواهینامه استاندارد زیست محیطی ISO ۱۴۰۰۱:۲۰۱۵ گردیده است.

تهران. کیلومتر ۳۵ جاده تهران قم، شهرک صنعتی شمس آباد، بلوار سروستان، گل سرخ ۱۲

شناسه ملی: ۱۰۱۰۰۸۸۹۲۷۸

شماره ثبت: ۷۲۹۶

کد پستی: ۱۸۳۴۱۸۷۹۱۱

www.shoga.net

فکس: ۰۲۱-۵۶۲۳۰۷۹۹

تلفن: ۰۲۱۵۶۲۳۰۸۶۴



ISO9001-2015



ISO14001-2015

06220/SHI09D

06220/SHI 14D



شرکت شیشه و گاز (سهامی عام)

تاریخ:

شرکت شیشه و گاز (سهامی عام)

شماره:

گزارش تفسیری مدیریت

پیوست:

سال مالی منتهی به ۱۴۰۱/۱۲/۲۹



International Registrars GmbH

CERTIFICATE

The Royal Cert Frankfurt am Main 38.60325, Germany

Herewith certifies that the company:

Shishah Va Gaz Co. (SHOGA)

12 Golestork St, Sarvestan Blvd., Shams Abad Industrial Zone, Tehran-Qom High Way, Tehran- IR of IRAN

has established and maintains a Quality management System relevant for:

Production of Different kinds of Glass Containers Including Bottles & Jar

Royal Cert has audited the company. Evidence was provided that the Quality Management System fulfils the requirements of the following standard:

DIN EN ISO 9001:2015

The validity of the certificate is subject to the company applying and maintaining its Quality Management System in accordance with the standard indicated. This will be monitored by Royal Cert GmbH.

The certificate is valid until: 12. 05. 2024

Frankfurt, 12. 05. 2021

Certificate Number: 06220/SHI 69D

Authorized Signature

Gleisch



WWW.ROYALCERT.COM

Frankfurt - Ebertstrasse 24, 60325 Frankfurt am Main, Germany

تهران. کیلومتر ۳۵ جاده تهران قم، شهرک صنعتی شمس آباد، بلوار سروستان، گل سرخ ۱۲

شناسه ملی: ۱۰۱۰۰۸۸۹۲۷۸

شماره ثبت: ۷۲۹۶

کد پستی: ۱۸۳۴۱۸۷۹۱۱

www.shoga.net

فکس: ۰۲۱-۵۶۲۳۰۷۹۹

تلفن: ۰۲۱۵۶۲۳۰۸۶۴



ISO9001-2015

06220/SHI09D



ISO14001-2015

06220/SHI 14D



شرکت شیشه و گاز (سهامی عام)

شرکت شیشه و گاز (سهامی عام)

تاریخ:

گزارش تفسیری مدیریت

شماره:

سال مالی منتهی به ۱۴۰۱/۱۲/۲۹

پیوست:



International Registrars GmbH

CERTIFICATE

The Royal Cert Frankfurt am Main 36.60325, Germany

Herewith certifies that the company:

Shisheh Va Gaz Co. (SHOGA)

12 Golezorkh St, Sarvestan Blvd., Shams Abad Industrial Zone, Tehran-Qom High Way, Tehran- IR of IRAN

Has established and maintains an Environmental management System relevant for:

Production of Different kinds of Glass Containers including Bottles & Jar

Royal Cert. has audited the company. Evidence was provided That the Environmental Management System fulfils the requirements of the following standard:

DIN EN ISO 14001:2015

The validity of this certificate is subject to the company applying and maintaining its Environmental Management System in accordance with the standard indicated. This will be monitored by Royal Cert GmbH.

The certificate is valid until: 12. 05. 2024

Frankfurt, 12. 06. 2021

Certificate Number: 06220/SHI 14D

Authorized Signature

Celisch



WWW.ROYALCERT.COM Friedrich - Ebert- Anlage 16, 60325 Frankfurt am main, Germany

تهران. کیلومتر ۳۵ جاده تهران قم، شهرک صنعتی شمس آباد، بلوار سروستان، گل سرخ ۱۲

شناسه ملی: ۱۰۱۰۰۸۸۹۲۲۷۸

شماره ثبت: ۷۲۹۶

کد پستی: ۱۸۳۴۱۸۷۹۱۱

www.shoga.net

فکس: ۰۲۱-۵۶۲۳۰۷۹۹

تلفن: ۰۲۱۵۶۲۳۰۸۶۴



ISO9001-2015



ISO14001-2015

06220/SH109D 06220/SH114D



شرکت شیشه و گاز (سهامی عام)

شرکت شیشه و گاز (سهامی عام)

تاریخ:

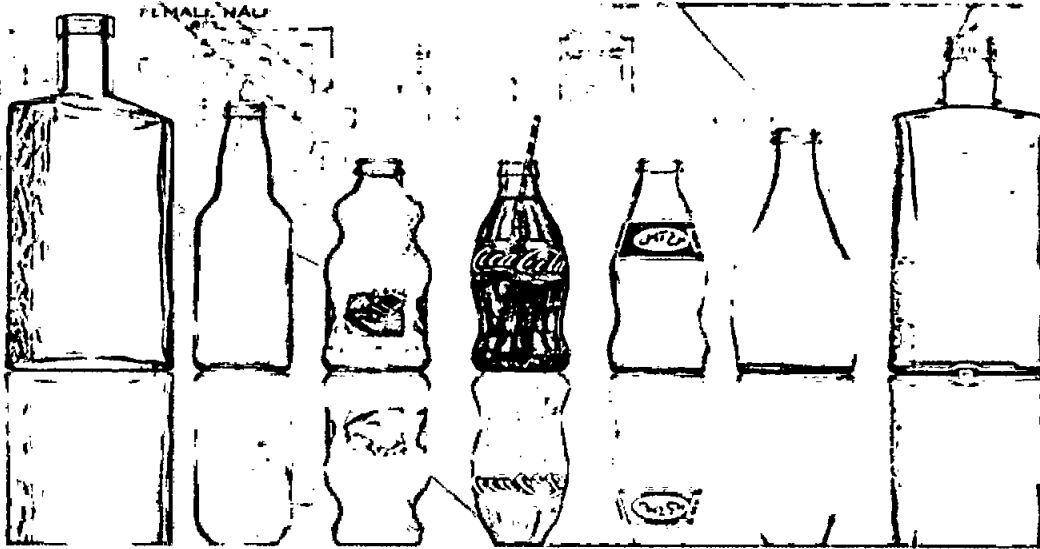
گزارش تفسیری مدیریت

شماره:

سال مالی منتهی به ۱۴۰۱/۱۲/۲۹

پیوست:

نمونه محصولات شرکت:



نحوه ارزش آفرینی:

کمیته استراتژی

کمیته فروش و بازاریابی

کمیته حفاظت و ایمنی کارکنان

کمیته وام کارکنان

کمیته طبقه بندی مشاغل

کمیته حسابرسی و...

با حضور مدیران ارشد، فرایندها، و رویکرد مشترک خود را با الهام از تجربیات مفید چندین ساله در فعالیت های مدیریتی جاری ساخته اند.

تهران. کیلومتر ۳۵ جاده تهران قم، شهرک صنعتی شمس آباد، بلوار سروستان، گل سرخ ۱۲

شناسه ملی: ۱۰۱۰۰۸۸۹۲۲۸

شماره ثبت: ۷۲۹۶

کد پستی: ۱۸۳۴۱۸۷۹۱۱

www.shoga.net

فکس: ۰۲۱-۵۶۲۳۰۷۹۹

تلفن: ۰۲۱۵۶۲۳۰۸۶۴



ISO9001-2015



ISO14001-2015

06220/SHI09D 06220/SHI 14D



شرکت شیشه و گاز (سهامی عام)

شرکت شیشه و گاز (سهامی عام)

تاریخ:

گزارش تفسیری مدیریت

شماره:

سال مالی منتهی به ۱۴۰۱/۱۲/۲۹

پیوست:

اطلاعاتی در خصوص مسئولیتهای اجتماعی و زیست محیطی شرکت:

از مسئولیتهای اجتماعی و زیست محیطی شرکت تولید محصولات با کیفیت و رعایت شاخص های سلامت محصولات و کاهش ضایعات می باشد. و لذا به همین منظور به واسطه قرار گرفتن بافت شهری و مشکلات زیست محیطی کارخانه مهرآباد متوقف و به شمس آباد منتقل گردید.

شرح	واحد	۱۲ ماهه سال ۱۴۰۱	۱۲ ماهه سال ۱۴۰۰
تعداد کل کارکنان (رسمی و قراردادی)	نفر	۱۰۴	۹۹
تعداد مشتریان	نفر	۵۹	۳۳
سود (زیان) عملیاتی	میلیون ریال	۱,۶۳۸,۱۹۸	۷۰۹,۰۶۰
سود (زیان) قبل از مالیات	میلیون ریال	۱,۰۶۲,۸۱۴	۵۲۱,۰۹۲
هزینه های فروش ، عمومی و اداری	میلیون ریال	(۲۸۸,۰۵۴)	(۱۱۲,۸۸۵)

طرح های توسعه ای شرکت:

پس از اجرای موفقیت آمیز پروژه فاز ۱ در شهرک صنعتی شمس آباد با ظرفیت ۱۵۰ تن تولید روزانه انواع بطر و جار، اکنون به همت مدیران و کارشناسان شرکت شیشه و گاز پروژه فاز ۲ در تاریخ ۱۴۰۰/۱۱/۰۱ با ظرفیت کوره ۲۴۰ تنی نصب و راه اندازی گردیده است و خط تولید در سال جاری به میزان تولید ۳۰,۷۶۶ تن دست یافته است.

همچنین شرکت با توجه به وجود تجربیات گرانقدر اجرایی در صنعت شیشه و شناخت ظرفیت ها و افزایش روز افزون تقاضای بازار نسبت به بسته بندی شیشه ای به جای محصولات شیمیایی و پلاستیکی، در طرحی بلند پروازانه، همزمان فاز ۳ تولید بطر با کوره ۲۴۰ تنی و ماشین آلات مدرن را در دست اقدام نموده که عملیات ساختمانی آن در حال انجام است.

تهران. کیلومتر ۳۵ جاده تهران قم، شهرک صنعتی شمس آباد، بلوار سروستان، گل سرخ ۱۲

شناسه ملی: ۱۰۱۰۰۸۸۹۲۷۸

شماره ثبت: ۷۲۹۶

کد پستی: ۱۸۳۴۱۸۷۹۱۱

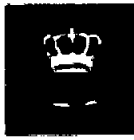
www.shoga.net

فکس: ۰۲۱-۵۶۲۳۰۷۹۹

تلفن: ۰۲۱۵۶۲۳۰۸۶۴



ISO9001-2015



ISO14001-2015

06220/SHI09D 06220/SHI 14D



شرکت شیشه و گاز (سهامی عام)

شرکت شیشه و گاز (سهامی عام)

تاریخ:

گزارش تفسیری مدیریت

شماره:

سال مالی منتهی به ۱۴۰۱/۱۲/۲۹

پیوست:

در جدول زیر میزان ظرفیت هر یک از فاز های طرح توسعه شرکت نشان داده شده است:

ظرفیت شرکت شیشه و گاز با راه اندازی طرح توسعه				
فاز سوم	فاز دوم	فاز اول	واحد	
۲۴۰	۲۴۰	۱۵۰	تن	مقدار اسمی در روز
۰	۳۰,۷۶۶	۳۱,۵۷۵	تن	تولید واقعی سال ۱۴۰۱
۲۵٪ انجام شده	راه اندازی شده	راه اندازی شده		زمان راه اندازی

محیط حقوقی شرکت:

مهمترین قوانین و مقررات حاکم بر فعالیت شرکت عبارتند از:

- قانون کار و تامین اجتماعی و قانون تجارت؛

- قانون مالیات های مستقیم؛

- قانون مالیات بر ارزش افزوده؛

- اساسنامه شرکت؛

- قانون بازار اوراق بهادار به همراه آئین نامه ها و دستورالعمل های ابلاغ شده از سوی سازمان بورس اوراق بهادار ایران؛

- مصوبات هیئت مدیره و آئین نامه ها و دستورالعمل های داخلی؛

- مصوبات مجامع عمومی؛

تهران. کیلومتر ۳۵ جاده تهران قم، شهرک صنعتی شمس آباد، بلوار سروستان، گل سرخ ۱۲

شناسه ملی: ۱۰۱۰۰۸۸۹۲۲۷۸

شماره ثبت: ۷۲۹۶

کد پستی: ۱۸۳۴۱۸۷۹۱۱

www.shoga.net

فکس: ۰۲۱-۵۶۲۳۰۷۹۹

تلفن: ۰۲۱۵۶۲۳۰۸۶۴



ISO9001-2015



ISO14001-2015

06220/SHI09D 06220/SHI 14D



شرکت شیشه و گاز (سهامی عام)

شرکت شیشه و گاز (سهامی عام)

تاریخ:

شماره:

پیوست:

گزارش تفسیری مدیریت

سال مالی منتهی به ۱۴۰۱/۱۲/۲۹

اطلاعات مدیران شرکت:

جدول مربوط به مشخصات و سوابق مدیرعامل و مدیران اجرایی شرکت بشرح می باشد:

نام و نام خانوادگی	سمت	تحصیلات	سوابق اجرایی در شرکت
حسین تورنگ	مدیر عامل	دکترا	۱۴۰۱
شهاب قادری	معاونت مالی و اداری	کارشناسی ارشد	۱۴۰۱
حمید شعبانی	سرپرست اداری و منابع انسانی	کارشناسی	۱۴۰۰
ناصر بدرلو	مدیر فنی	کارشناسی ارشد	۱۳۹۶
حسین قادری	مدیر تولید	کارشناسی	۱۴۰۰
فرهاد دارابی	سرپرست فروش و بازاریابی	کارشناسی	۱۳۹۸
هومن والی نژاد	معاونت فروش و بازرگانی	کارشناسی ارشد	۱۴۰۱
فهیمه اقدم	سرپرست فروش و بازاریابی صادرات	کارشناسی	۱۳۹۳
جعفر امجدیان	مدیر مالی	کارشناسی ارشد	۱۴۰۲

حقوق و مزایای مدیران ارشد اجرایی در ابتدای هر سال توسط مدیر عامل و بر مبنای ارزیابی عملکرد، سابقه کار و نرخ شغل در بازار کار تعیین می گردد.

استراتژی ها:

اتخاذ استراتژی کیفیت محوری در تایید محصولات بطوریکه محصولات در بازار با محصولات وارداتی رقابت نمایند و محصولات پتر در سال ۱۴۰۱ رقیب برخی شرکت ها و در سال ۱۴۰۲ جزء بهترین و بزرگترین تولیدکننده بطرهای لایت در خاورمیانه و دنیا باشیم.

فروش به کلیه کارخانجات و شرکت های معتبر از جمله، بهنوش، زمزم و پاکدیس، استفاده از مدیران مجرب و کاربلد در کلیه واحدهای شرکت.

تهران. کیلومتر ۳۵ جاده تهران قم، شهرک صنعتی شمس آباد، بلوار سروستان، گل سرخ ۱۲

شناسه ملی: ۱۰۱۰۰۸۸۹۲۷۸

شماره ثبت: ۷۲۹۶

کد پستی: ۱۸۳۴۱۸۷۹۱۱

www.shoga.net

فکس: ۰۲۱-۵۶۲۳۰۷۹۹

تلفن: ۰۲۱۵۶۲۳۰۸۶۴



ISO9001-2015



ISO14001-2015

06220/SHI09D 06220/SHI 14D



شرکت شیشه و گاز (سهامی عام)

شرکت شیشه و گاز (سهامی عام)

تاریخ:

گزارش تفسیری مدیریت

شماره:

سال مالی منتهی به ۱۴۰۱/۱۲/۲۹

پیوست:

ترکیب صاحبان سهام شرکت شیشه و گاز به شرح جدول ذیل می باشد:

ردیف	صاحبان سهام	تعداد سهم در ۱۴۰۱/۱۲/۲۹	درصد
۱	شرکت مادر تخصصی گسترش صنایع غذایی سینا	۴۳۳,۴۹۹,۹۶۵	۵۱٪
۲	شرکت سرمایه گذاری ملی ایران	۱۳۶,۵۰۱,۳۶۰	۱۶٪
۳	بنیاد مستضعفان انقلاب اسلامی	۵۳,۳۱۰,۷۶۹	۶٪
۴	سایرین	۲۲۶,۶۸۷,۹۰۶	۲۷٪
	جمع کل:	۸۵۰,۰۰۰,۰۰۰	۱۰۰٪

میزان سرمایه شرکت به تفکیک سال

سال	میلیون ریال	از محل افزایش سرمایه
۱۳۷۲-۱۳۷۳	۱۸۸/۱	آورده نقدی سهامداران
۱۳۷۴	۳,۵۶۴	آورده نقدی سهامداران
۱۳۷۵	۷,۱۲۸	آورده نقدی سهامداران
۱۳۷۶-۱۳۷۹	۱۰,۶۹۲	آورده نقدی سهامداران
۱۳۸۰-۱۳۸۲	۲۱,۳۸۴	آورده نقدی سهامداران
۱۳۸۳-۱۳۸۵	۵۳,۴۶۰	مطالبات حال شده و آورده نقدی سهامداران
۱۳۸۶-۱۳۹۰	۷۴,۸۴۴	اندوخته طرح توسعه و آورده نقدی
۱۳۹۲-۱۳۹۳	۱۳۴,۸۴۴	مطالبات حال شده و آورده نقدی سهامداران
۱۳۹۵-۱۳۹۶	۲۵۰,۰۰۰	مطالبات حال شده و آورده نقدی سهامداران
۱۳۹۷-۱۳۹۹	۴۵۰,۰۰۰	سود انباشته
۱۴۰۰-۱۳۹۹	۸۵۰,۰۰۰	مطالبات حال شده و آورده نقدی سهامداران

تهران. کیلومتر ۳۵ جاده تهران قم، شهرک صنعتی شمس آباد، بلوار سروستان، کل سرخ ۱۲

شناسه ملی: ۱۰۱۰۰۸۸۹۲۲۷۸

شماره ثبت: ۷۲۹۶

کد پستی: ۱۸۳۴۱۸۷۹۱۱

www.shoga.net

فکس: ۰۲۱-۵۶۲۳۰۷۹۹

تلفن: ۰۲۱۵۶۲۳۰۸۶۴



ISO9001-2015



ISO14001-2015

06220/SHI09D 06220/SHI 14D



شرکت شیشه و گاز (سهامی عام)

شرکت شیشه و گاز (سهامی عام)

تاریخ:

گزارش تفسیری مدیریت

شماره:

سال مالی منتهی به ۱۴۰۱/۱۲/۲۹

پیوست:

وضعیت تعداد و حجم معاملات به شرح ذیل می باشد:

سال مالی منتهی به	تعداد سهام معامله شده	ارزش سهام معامله شده میلیون ریال	تعداد روزهایی که نماد معامله شده است روز	قیمت سهم ریال	سرمایه میلیون ریال
۱۴۰۱/۱۲/۲۹	۲۸۴,۰۹۷,۲۶۷	۴,۷۸۱,۱۲۵	۲۱۳	۲۱,۰۰۰	۸۵۰,۰۰۰
۱۴۰۰/۱۲/۲۹	۲۸۸,۰۴۹,۹۹۳	۴,۸۶۰,۴۲۷	۲۳۵	۱۲,۸۴۰	۸۵۰,۰۰۰
۱۳۹۹/۱۲/۳۰	۶۴,۳۸۴,۸۰۶	۲۴,۳۴۱,۰۱۹	۲۳۱	۱۸,۰۷۰	۴۵۰,۰۰۰
۱۳۹۸/۱۲/۲۹	۵۵۵,۶۰۴,۷۴۴	۱۰,۱۶۱,۶۵۶	۲۳۲	۴۷,۵۰۵	۴۵۰,۰۰۰
۱۳۹۷/۱۲/۲۹	۱۶۶,۵۶۴,۵۹۸	۹۷۶,۵۱۷	۲۲۲	۵,۲۵۱	۴۵۰,۰۰۰
۱۳۹۶/۱۲/۲۹	۹۳,۹۱۲,۵۰۴	۴۱۵,۹۷۷	۲۱۸	۳,۵۰۰	۲۵۰,۰۰۰
۱۳۹۵/۱۲/۳۰	۱۱۰,۰۲۰,۴۱۵	۵۱۱,۰۹۷	۹۷	۴,۲۱۴	۲۵۰,۰۰۰

تغییرات رویه های حسابداری و تاثیرات آن بر نتایج گزارش:

در دوره مورد گزارش شرکت فاقد تغییر رویه ایی که نتیجه عملیات شرکت را به نحوه با اهمیتی تحت تاثیر قرار دهد می باشد.

۲-اهداف مدیریت و راهبردهای مدیریت برای دستیابی به اهداف:

اهداف کلی:

الف- حفظ و توسعه سهم بازار بطر؛

ب - ارتقاء تکنولوژی شیشه ؛

ج - افزایش سودآوری؛

د - افزایش فروش محصولات ؛

ه - ارتقاءفعالیت های تحقیق و توسعه ؛

و- پروژه ها، طرح ها و برنامه های توسعه ؛

تهران. کیلومتر ۳۵ جاده تهران قم، شهرک صنعتی شمس آباد، بلوار سروستان، گل سرخ ۱۲

شناسه ملی: ۱۰۱۰۰۸۸۹۲۲۷۸

شماره ثبت: ۷۲۹۶

کد پستی: ۱۸۳۴۱۸۷۹۱۱

www.shoga.net

فکس: ۰۲۱-۵۶۲۳۰۷۹۹

تلفن: ۰۲۱۵۶۲۳۰۸۶۴



ISO9001-2015 ISO14001-2015

06220/SHI09D 06220/SHI 14D



شرکت شیشه و گاز (سهامی عام)

شرکت شیشه و گاز (سهامی عام)

تاریخ:

گزارش تفسیری مدیریت

شماره:

سال مالی منتهی به ۱۴۰۱/۱۲/۲۹

پیوست:

اهداف اصلی شرکت شیشه و گاز به شرح زیر می باشد:

۱. بهبود ساختار مالی مناسب با حجم فعالیتها و گردش مالی شرکت؛
۲. افزایش میزان اعتبار شرکت نزد بانکها، سازمان ها، مشتریان، سرمایه گذاران، تامین کنندگان و اشخاص حقیقی و حقوقی طرف حساب شرکت؛
۳. افزایش شاخص های سود آوری با بکارگیری منابع مالی موجود و حاصل شده از افزایش سرمایه؛
۴. افزایش ارزش داراییهای صاحبان سهام؛
۵. تلاش در جهت استفاده بهینه از ماشین آلات تولیدی و عملیاتی نمودن پروژه فاز ۳؛

چگونگی مواجهه مدیر با روندهای بازار و تهدیدها و فرصتهای برآمده از آن روندها و نحوه اندازه گیری میزان موفقیت

دوره زمانی ارزیابی آن:

مدیریت شرکت در طی هر ماه جلسه ای با مدیران شرکت جهت بررسی موضوعات داخلی و تصمیم گیری در خصوص فرصتها و تهدیدهای پیوسته روی برگزار نموده که اهم موضوعات قابل تاکید و بررسی به شرح ذیل می باشد:

در حوزه فروش محصولات:

قیمتهای رقبا و محصولات جدید عرضه شده در بازار به صورت مرتب و در بازه های زمانی مشخص توسط واحد فروش مورد بررسی قرار گرفته و گزارش بررسی ها پس از تحلیل در کمیسیون فروش و دستور مدیرعامل شرکت، منجر به تجدید نظر در قیمت محصولات می گردد.

در حوزه تامین مواد اولیه:

تامین مواد اولیه این شرکت مطابق آیین نامه معاملات تایید شده توسط هیات مدیره شرکت صورت می پذیرد و پس از بررسی و تایید مدیر عامل شرکت، در تمامی خرید های صورت پذیرفته رعایت صرفه و صلاح شرکت در اولویت بوده است و پس از اخذ استعلام از شرکتهای مختلف، خرید به پایین ترین قیمت و بهترین کیفیت صورت می پذیرد.

تهران. کیلومتر ۳۵ جاده تهران قم، شهرک صنعتی شمس آباد، بلوار سروستان، گل سرخ ۱۲

شناسه ملی: ۱۰۱۰۰۸۸۹۲۷۸

شماره ثبت: ۷۲۹۶

کد پستی: ۱۸۳۴۱۸۷۹۱۱

www.shoga.net

فکس: ۰۲۱-۵۶۲۳۰۷۹۹

تلفن: ۰۲۱۵۶۲۳۰۸۶۴



ISO9001-2015 ISO14001-2015

06220/SHI09D 06220/SHI 14D



شرکت شیشه و گاز (سهامی عام)

شرکت شیشه و گاز (سهامی عام)

تاریخ:

شماره:

پیوست:

گزارش تفسیری مدیریت

سال مالی منتهی به ۱۴۰۱/۱۲/۲۹

در حوزه تحقیق و توسعه:

تیم تحقیق و توسعه شرکت با حضور در نمایشگاههای معتبر داخلی و مطالعه محصولات جدید طبق سفارش و نیاز مشتری از بابت تولید سعی در بروز نمودن محصولات تولیدی و با کیفیت، شرکت می نمایند. برنامه توسعه محصولات و خدمات جدید:

__ تولید محصولات NNPB

__ بسته بندی محصولات بصورت کاملا مکانیزه .

برنامه توسعه شبکه ها یا بازارهای جدید توزیع:

در یک دنیای کامل و بی نقص، صاحبان کسب و کار به بودجه‌ای نامحدود برای بازاریابی کسب و کار خود و یافتن مشتریان جدید دسترسی دارند و به این طریق می‌توانند فروش خود را نیز تا حد قابل توجهی افزایش دهند. اما شرایط کسب و کار در دنیای حاضر، به هیچ عنوان کامل و بی‌نقص نیست و واقعیت چیز دیگری است. با این اوصاف برای یافتن مشتریان جدید باید چه کرد؟ آموختن چگونگی حفظ مشتریان موجود و جذب مشتریان جدید و نیز چگونگی مخاطب‌سازی (Leads Generation) از شایستگی‌های کلیدی مدیران و کارآفرینان عصر حاضر است، لذا برای توسعه شبکه بازار و توزیع راهکارهای ذیل را انجام داده ایم:

برای جذب مشتریان جدید هیچگاه از مشتریان قدیمی خود غافل نشده ایم و برای توسعه بازار برندینگ را فعال کرده ایم که با ایجاد برند در آینده بسیار نزدیک حجم وسیعی از تقاضای بازار را دریافت خواهیم کرد.

-کیفیت را فدای کمیت نکرده ایم با تکنولوژی جدید تولید بطری های سبک و فوق سبک نیاز مشتری را بدرستی تشخیص می دهیم و بر اساس نیاز و خواسته مشتری عمل می کنیم.

با ارائه خدمات مناسب به مشتریان آنها را به خود وفادار می کنیم، برای جذب هر مشتری برنامه خاص خود را پیاده می کنیم و با استراتژی فروش به سوی آینده حرکت می نمائیم. هر روز طبق برنامه ای از قبل تعریف شده با مشتریان از طریق تلفن ارتباط برقرار می گردد و سپس با هماهنگی مشتریان جلسه ای حضوری تشکیل و در صورت تفاهم قرارداد بسته می شود. برنامه شرکت در نمایشگاه های داخلی و شرکت در سمینارها و همایش های استانی از مهمترین عوامل توسعه بازار محسوب می شود.

تهران- کیلومتر ۳۵ جاده تهران قم، شهرک صنعتی شمس آباد، بلوار سروستان، گل سرخ ۱۲

شناسه ملی: ۱۰۱۰۰۸۸۹۲۷۸

شماره ثبت: ۷۲۹۶

کد پستی: ۱۸۳۴۱۸۷۹۱۱

www.shoga.net

فکس: ۰۲۱-۵۶۲۳۰۷۹۹

تلفن: ۰۲۱۵۶۲۳۰۸۶۴



ISO9001-2015 ISO14001-2015

06220/SHI09D 06220/SHI 14D



شرکت شیشه و گاز (سهامی عام)

شرکت شیشه و گاز (سهامی عام)

تاریخ:

گزارش تفسیری مدیریت

شماره:

سال مالی منتهی به ۱۴۰۱/۱۲/۲۹

پیوست:

راهبرد های شرکت برای مواجهه با افزایش هزینه مواد اولیه:

با توجه به اینکه مواد اولیه شرکت غالباً به صورت انحصاری می باشد و عمدتاً با آغاز سال جدید قیمت مواد اولیه افزایش می یابد که این امر یک روال معمول در کشور می باشد. شرکت سعی دارد با تنوع بخشی و افزایش تامین کنندگان داخلی و عقد قرارداد سعی در ثابت نگه داشتن نرخ اقلام مواد اولیه و جلوگیری از افزایش چشمگیر آن را داشته باشد.

اهداف و برنامه زمانی و راهبردها برای دستیابی به اهداف ذکر شده توسط مدیر:

شرکت برای هر یک از اهداف تعیین شده برنامه های اجرایی مشخص تعریف نموده و در آن زمانبندی مدنظر برای هر یک از اهداف تعیین شده برنامه های اجرایی مشخص شده اند که برنامه های اجرایی در زمانهای مورد نظر پیاده و در طول اجرا و یا قبل از آن نیز بازنگری لازم در زمان و برنامه ها بعمل می آید.

تطابق راهبرد با روند های اصلی:

برای تمام استراتژی هایی که معین شده برنامه های اجرایی خاص پیش بینی شده است که در واقع راه های تحقق اهداف با اجرایی نمودن این برنامه ها میسر میگردد.

پیش بینی چالشها و ریسکهای پیشرو برای دستیابی به اهداف مدیریت:

شرکت باتوجه به وضعیت اقتصادی و چالشهای موجود در بازار، اهداف و برنامه کاری سال ۱۴۰۱ را برپایه حفظ توان تولید و فروش خود تدوین نموده است. در این راستا تیم مدیریت و اجرائی برای برنامه افزایش تولید و فروش و مالی این شرکت، تیم اختصاصی را تشکیل داده است که هر کدام به رهبری یکی از مدیران شرکت نسبت به پیاده سازی برنامه افزایش ظرفیت اقدام خواهند نمود. تامین مالی این سرمایه گذاری، از طریق اخذ تسهیلات بانکی خواهد بود.

مهمترین چالش های پیش رو: افزایش نرخ ارز و افزایش بهای تمام شده محصولات و نیز افزایش دوره وصول مطالبات می باشد.

اهداف شرکت در سرمایه گذاری:

باتوجه به اینکه فعالیت اصلی شرکت تولید شیشه و بطر می باشد لذا کلیه سرمایه گذاری ها در راستای تولیدات شرکت می باشد و همچنین سرمایه گذاری خود را در شرکت حفظ نموده است.

تهران. کیلومتر ۲۵ جاده تهران قم، شهرک صنعتی شمس آباد، بلوار سروستان، گل سرخ ۱۲

شناسه ملی: ۱۰۱۰۰۸۸۹۲۷۸

شماره ثبت: ۷۲۹۶

کد پستی: ۱۸۳۴۱۸۷۹۱۱

www.shoga.net

فکس: ۰۲۱-۵۶۲۳۰۷۹۹

تلفن: ۰۲۱۵۶۲۳۰۸۶۴



ISO9001-2015



ISO14001-2015

06220/SHI09D

06220/SHI 14D



شرکت شیشه و گاز (سهامی عام)

شرکت شیشه و گاز (سهامی عام)گزارش تفسیری مدیریتسال مالی منتهی به ۱۴۰۱/۱۲/۲۹

تاریخ:

شماره:

پیوست:

اهداف شرکت در بیمه نامه های صادره:

برنامه ریزی شرکت به نحوی می باشد که کلیه اموال و دارائیهای آن درمقابل خطرات احتمالی تحت پوشش بیمه کامل قرار گرفته است.

سیاست های شرکت در ارتباط با راهبری شرکت:

سیاست ها و الگوهای راهبری شرکت به گونه ای طراحی می گردد تا با بکارگیری روشهایی جهت مشارکت فعال همه همکاران در سطوح مختلف به اهداف سازمانی شرکت دست یافته و درنهایت منجر به افزایش حقوق صاحبان سهام شود. ازطرفی دیگر این سیاست ها به نحوی طراحی می شود که با رعایت اصول احترام برد - برد بین همکاران و شرکت ایجاد گردد.

تغییرات با اهمیت در اهداف یا راهبرد ها نسبت به سال یا سال های گذشته:

با وجود پتانسیل مناسب صادراتی در محصولات بطر میشن، آرسی، شابی و ... شرکت جهت توسعه بازار صادرات خود از سال ۱۳۹۵ تا کنون توجه ویژه ای نموده و با ایجاد واحد مستقل صادرات و جذب و آموزش نیروی انسانی مناسب در این بخش گام های مناسبی برداشته شده است.

سیاست های شرکت در ارتباط با راهبری شرکتی و گامهای صورت گرفته در ارتباط با آن:

شرکت از اصول تعریف شده درامر راهبری شرکتی تبعیت کامل دارد و آن را رعایت می نماید و در این راستا از وجود اعضای هیئت مدیره، کمیته حسابرسی داخلی و مستقل در حوزه درون سازمانی از سازمانهای نظارتی قانونی و همچنین حسابرسی مستقل در حوزه ی برون سازمانی بهره می برد و سعی در شفاف سازی فعالیت، ایجاد محیطی سالم در سازمان جهت اعتماد بین سهامداران و سایر ذینفعان دارد.

تجزیه و تحلیل کفایت ساختار سرمایه شرکت:

باتوجه به روند سود آوری شرکت در سنوات گذشته، بخش عمده ایی از تمرکز شرکت در حفظ تداوم فعالیت می باشد که تلاش می شود با توسعه اقتصادی در سنوات آتی بستری را جهت سرمایه گذاری سهامداران بالقوه و بالفعل فراهم آورده شود.

تهران. کیلومتر ۲۵ جاده تهران قم، شهرک صنعتی شمس آباد، بلوار سروستان، گل سرخ ۱۲

شناسه ملی: ۱۰۱۰۰۸۸۹۲۲۷۸

شماره ثبت: ۲۲۹۶

کد پستی: ۱۸۳۴۱۸۷۹۱۱

www.shoga.net

فکس: ۰۲۱-۵۶۲۳۰۷۹۹

تلفن: ۰۲۱۵۶۲۳۰۸۶۴



ISO9001-2015 ISO14001-2015

06220/SHI09D 06220/SHI 14D



شرکت شیشه و گاز (سهامی عام)

شرکت شیشه و گاز (سهامی عام)

گزارش تفسیری مدیریت

سال مالی منتهی به ۱۴۰۱/۱۲/۲۹

تاریخ:

شماره:

پیوست:

تسهیلات مالی:

شرکت در دستیابی به اهداف خود و در تعامل با بانکها، به سطح مناسبی از خد اعتباری سالانه دست یافته که این موضوع مزیت قابل اتکایی را جهت نیازهای آتی برای شرکت فراهم می نماید.

در اسفند ماه ۱۴۰۱ کلیه تسهیلات شرکت در بانک صنعت و معدن معادل دلاری ۱۴,۳۶۸,۲۶۶ و مبلغ ریالی ۵,۳۰۱,۸۹۰,۴۲۷,۰۶۰ توسط بنیاد مستضعفان انقلاب اسلامی پرداخت گردیده و مبلغ ریالی آن در حسابهای فی مابین بنیاد و شیشه و گاز ثبت گردیده است.

۳- مهمترین منابع، ریسک ها و روابط:

اطلاعاتی در خصوص منابع ریسک ها و روابطی که به اعتقاد مدیر میتوانند بر ارزش شرکت تأثیرگذار باشند و همچنین چگونگی مدیریت این منابع، ریسکها و روابط: منابع مالی و اطلاعاتی در خصوص بازار فروش محصولات می باشد که برای دسترسی به منابع مالی از منابع درونی و بیرونی بهره گرفته می شود، در خصوص ریسک نیز به تفکیک در این قسمت اشاره شده است.

ریسک و رقابت:

صنعت شیشه سازی بطر صنعتی می باشد که از دیر باز جایگاه خود را در تولید محصولات غذایی بخصوص محصولات نوشیدنی باز نموده، ولی با این وجود مشکلاتی پیش رو دارد و یکی از آنها کمبود تامین کنندهای مواد اولیه در داخل کشور میباشد. همچنین با توجه به اینکه در دوره جاری چند پروژه تولید بطر شیشه به بهره برداری می رسد بازار در داخل و خارج از کشور بسیار رقابتی میباشد، که این شرکت با توجه به دستیابی به فن آوری تولید محصولات به شکل NNPB همچنان با کیفیت بالای تولیدات میتواند سهم خود را از بازار کسب کند.

اهداف مدیریت ریسک مالی:

کمیته ریسک شرکت، خدماتی برای دسترسی هماهنگ به بازارهای مالی داخلی و بین المللی و نظارت و مدیریت ریسک های مالی مربوط به عملیات شرکت از طریق گزارش های ریسک داخلی که آسیب پذیری را برحسب درجه و اندازه ریسک ها تجزیه و تحلیل می کند، ارائه می کند. این ریسک ها شامل ریسک بازار (شامل ریسک نرخ ارز و سایر ریسک های قیمت)، ریسک اعتباری و ریسک نقدینگی می باشد. کمیته ریسک شرکت که بر ریسک ها و سیاست های اجرا شده نظارت می کند تا آسیب پذیری از ریسک ها را کاهش دهد، بصورت فصلی به هیأت مدیره شرکت گزارش می دهد.

ریسک نوسانات نرخ بهره و ارز:

تهران. کیلومتر ۳۵ جاده تهران قم، شهرک صنعتی شمس آباد، بلوار سروستان، گل سرخ ۱۲

شناسه ملی: ۱۰۱۰۰۸۸۹۲۷۸

شماره ثبت: ۷۲۹۶

کد پستی: ۱۸۳۴۱۸۷۹۱۱

www.shoga.net

فکس: ۰۲۱-۵۶۲۳۰۷۹۹

تلفن: ۰۲۱۵۶۲۳۰۸۶۴



ISO9001-2015 ISO14001-2015

06220/SHI09D 06220/SHI 14D



شرکت شیشه و گاز (سهامی عام)

شرکت شیشه و گاز (سهامی عام)

تاریخ:

شماره:

پیوست:

گزارش تفسیری مدیریت

سال مالی منتهی به ۱۴۰۱/۱۲/۲۹

ریسک نوسانات نرخ بهره و ارز:

باتوجه به اینکه از یک سو بخش قابل توجهی از سرمایه در گردش جهت تامین مواد اولیه، سوخت و انرژی از محل تسهیلات مالی کوتاه مدت تامین می شود از سوی دیگر قسمت عمده قطعات یدکی مورد نیاز ماشین آلات، تجهیزات و تاسیسات از خارج از کشور وارد می شود لذا هر گونه نوسانات نرخ بهره و ارز می تواند تأثیرات به سزایی بر بهای تمام شده محصولات و هزینه های مالی و سودآوری شرکت داشته باشد. ایجاد هر گونه تغییر در نرخ ارز اثر نسبتاً با اهمیتی در صورتهای مالی شرکت ایجاد می نماید.

جدول تحلیل حساسیت سود (زیان) هر سهم

در صورت افزایش نرخ مواد اولیه ناشی از رشد نرخ ارز و نرخ جهانی مواد اولیه:

تأثیر ریالی بر سود هر سهم	تأثیر ریالی مبلغ سود ناخالص و سود خالص		تأثیر تغییرات نرخ فروش محصولات با یکسان در نظر گرفتن مقدر فروش		تأثیر ریالی افزایش بهای تمام شده	متوسط مقدر مصرف مواد اولیه	میانگین نرخ خرید هر کیلوگرم مواد اولیه	شرح
	با فرض عدم افزایش نرخ فروش	با فرض افزایش نرخ فروش	با فرض عدم افزایش نرخ فروش	با فرض افزایش نرخ فروش				
ریال	ریال	میلیون ریال	میلیون ریال	میلیون ریال	میلیون ریال	کیلوگرم	ریال	
								دوره مورد گزارش
				۶,۲۲۱,۸۵۵	۶,۲۲۱,۸۵۵	۱۰,۲۲۲,۹۹۰	۱۸,۰۴۵	
(۴۲)	۷۱۰	(۱۸,۴۵۲)	۶۰۳,۷۳۳		۶۲۲,۱۸۶	۱۰,۲۲۲,۹۹۰	۱۸,۰۴۵	تأثیر رشد ۱۰ درصدی
(۴۳)	۱,۴۲۱	(۳۶,۸۹۵)	۱,۲۰۷,۴۶۶		۱,۲۴۴,۳۷۱	۱۰,۲۲۲,۹۹۰	۳۶,۰۰۹	تأثیر رشد ۲۰ درصدی
(۶۵)	۲,۱۳۱	(۵۵,۳۴۲)	۱,۸۱۱,۲۱۴		۱,۸۶۶,۵۵۷	۱۰,۲۲۲,۹۹۰	۵۴,۴۱۴	تأثیر رشد ۳۰ درصدی
(۸۷)	۲,۸۴۱	(۷۳,۷۹۰)	۲,۴۱۴,۹۵۲		۲,۴۸۸,۷۳۲	۱۰,۲۲۲,۹۹۰	۷۳,۷۹۰	تأثیر رشد ۴۰ درصدی

مدیریت ریسک اعتباری:

شرکت سیاستی مبنی بر معامله تنها با طرف های قرارداد معتبر و اخذ وثیقه کافی، در موارد مقتضی را اتخاذ کرده است تا ریسک اعتباری ناشی از ناتوانی در ایفای تعهدات توسط مشتریان را کاهش دهد. شرکت تنها با شرکتهایی معامله می کند که رتبه اعتباری بالایی داشته باشد شرکت با استفاده از اطلاعات مالی عمومی و سوابق معاملاتی خود، مشتریان عمده خود را رتبه بندی اعتباری می کند. آسیب پذیری شرکت و رتبه بندی اعتباری طرف قراردادهای آن، به طور مستمر نظارت شده و ارزش کل معاملات با طرف قراردادهای تأیید شده گسترش می یابد آسیب پذیری اعتباری از طریق محدودیت های طرف قرارداد که بطور سالانه توسط کمیته

تهران، کیلومتر ۳۵ جاده تهران قم، شهرک صنعتی شمس آباد، بلوار سروستان، گل سرخ ۱۲

شناسه ملی: ۱۰۱۰۰۸۸۹۲۷۸

شماره ثبت: ۷۲۹۶

کد پستی: ۱۸۳۴۱۸۷۹۱۱

www.shoga.net

فکس: ۰۲۱-۵۶۲۳۰۷۹۹

تلفن: ۰۲۱۵۶۲۳۰۸۶۴



ISO9001-2015 ISO14001-2015

06220/SHI09D 06220/SHI 14D



شرکت شیشه و گاز (سهامی عام)

شرکت شیشه و گاز (سهامی عام)

گزارش تفسیری مدیریت

سال مالی منتهی به ۱۴۰۱/۱۲/۲۹

تاریخ:

شماره:

پیوست:

مدیریت ریسک بررسی و تأیید می شود، کنترل می شود. دریافتنی های تجاری شامل تعداد زیادی از مشتریان است که در بین صنایع متنوع و منطق جغرافیایی گسترده شده است.

ارزیابی اعتباری مستمر بر اساس وضعیت مالی حسابهای دریافتنی انجام می شود. همچنین شرکت هیچگونه وثیقه یا سایر روشهای افزایش اعتبار به منظور پوشش ریسک های اعتباری مرتبط با داراییهای مالی خود نگهداری نمی کند.

نام مشتری	میزان کل مطالبات	میزان مطالبات سررسید شده	کاهش ارزش
	میلیون ریال	میلیون ریال	میلیون ریال
شرکت بهنوش	۴۰۵,۴۴۲	۴۰۵,۴۴۲	۰
شرکت پاکدیس	۱۲۶,۴۳۱	۱۲۶,۴۳۱	۰
زمزم ایران	۴۸۳,۴۶۹	۴۸۳,۴۶۹	۰
محمود عراقی	۳۸,۰۴۱	۰	۰
رویان وسام البرز	۵,۴۵۲	۰	۰
شرکت یک و یک	۱۶,۸۸۵	۱۶,۸۸۵	(۱۶,۸۸۵)
شرکت تبریز تمات - بظر	۵,۲۸۲	۵,۲۸۲	(۵,۲۸۲)
جلیل رسولیان NCB	۱۶,۴۸۲	۱۶,۴۸۲	(۱۶,۴۸۲)
شرکت تولیدی اصل شهریار-بظر و پالت	۲,۰۸۱	۲,۰۸۱	(۲,۰۸۱)
عالی نوش-بظر	۴,۵۹۵	۴,۵۹۵	(۴,۵۹۵)
محسن تاج-بلور	۱۵,۲۹	۱۵,۲۹	(۱۵,۲۹)
سایر	۹۲,۰۳۱	۹۲,۰۳۱	(۵۱,۶۶۴)
	۱,۱۹۷,۷۲۰	۱,۱۵۴,۲۲۷	(۹۸,۵۱۸)

تهران. کیلومتر ۳۵ جاده تهران قم، شهرک صنعتی شمس آباد، بلوار سروستان، گل سرخ ۱۲

شناسه ملی: ۱۰۱۰۰۸۸۹۲۷۸

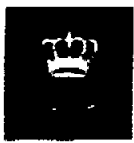
شماره ثبت: ۷۲۹۶

کد پستی: ۱۸۳۴۱۸۷۹۱۱

www.shoga.net

فکس: ۰۲۱-۵۶۲۳۰۷۹۹

تلفن: ۰۲۱۵۶۲۳۰۸۶۴



ISO9001-2015 ISO14001-2015

06220/SHI09D 06220/SHI 14D



شرکت شیشه و گاز (سهامی عام)

شرکت شیشه و گاز (سهامی عام)

تاریخ:

گزارش تفسیری مدیریت

شماره:

سال مالی منتهی به ۱۴۰۱/۱۲/۲۹

پیوست:

ریسک نهاده های تولید:

ریسکهای عمده ای که شرکت را با افزایش هزینه روبرو خواهد کرد عبارتند از:

عدم تامین مناسب و مداوم برق و گاز: از آنجا که کوره های ذوب شیشه از زمان راه اندازی، بصورت مداوم و بدون وقفه در حال کارکردن هستند و در تمام مدت به انرژی برق و گاز فراوانی نیاز دارند، لذا عدم تامین بموقع این حامل های انرژی (حتی برای کوتاه مدت) موجب وارد آمدن زیانهای هنگفتی به شرکت گردیده و شرکت را با چالش جدی مواجه خواهد ساخت.
- نوسانات شدید قیمت مواد اولیه بدلیل وضعیت اقتصادی حاکم بر بازار.

ریسک های صادراتی:

با توجه به تحریم کشور، شرکت های صادرکننده با ریسک عدم وصول مطالبات مواجه شده اند، شرکت شیشه و گاز چندین سال در امور صادرات فعالیت خود را آغاز کرده است و با تکیه بر تجربه مدیریت و پرستل و سایر روش ها توانسته مطالبات خود را وصول نماید که این امر باعث گردیده است که شرکت مشکلی درخصوص وصول مطالبات نداشته و به صادرات خود ادامه دهد.
مدیریت ریسک نقدینگی:

با توجه به اینکه قسمت عمده هزینه های تولید اعم از خرید مواد اولیه (به ویژه کربنات سدیم که حدود ۵۰ درصد ارزش ریالی کل مواد اولیه و لوازم بسته بندی را شامل می شود)، حقوق و دستمزد کارکنان، سوخت و انرژی و سایر هزینه های عملیاتی به صورت نقدی بوده و در مقابل به دلیل شرایط حاکم بر بازار، به محصولات شرکت به صورت اعتباری و با شرایط ۳۰ روزه به فروش می رسد.

جمع	بین ۱ تا ۵ سال	بین ۳ تا ۱۲ ماه	کمتر از ۳ ماه	عندالمطالبه	
۸,۵۴۵,۳۴۹	۵,۳۰۱,۸۹۰	۲,۰۱۸,۹۴۶	۱۵۷,۰۸۱	۱,۰۶۷,۴۳۲	پرداختی های تجاری و سایر پرداختی ها
۸۶۲,۰۶۳	۲۸۵,۴۳۹	۲۲۶,۱۶۴	۳۱,۸۶۰	۳۱۸,۶۰۰	تسهیلات مالی
۱۸۰,۲۵۶	۰	۱۴۶,۶۱۸	۳۳,۶۳۸	۰	مالیات پرداختی
۲۳۷,۳۷۶	۰	۰	۸۵,۰۰۰	۱۵۲,۳۷۶	سود سهام پرداختی
۲۱,۶۳۹	۲۱,۶۳۹	۰	۰	۰	ذخیره مزایای پایان خدمت
۶۳۳,۳۸۰				۶۳۳,۳۸۰	بدهی احتمالی
۹,۸۴۶,۶۸۳	۵,۶۰۸,۹۶۸	۲,۳۹۱,۷۲۸	۳۰۷,۵۷۹	۲,۱۷۱,۷۸۸	جمع

تهران. کیلومتر ۳۵ جاده تهران قم، شهرک صنعتی شمس آباد، بلوار سروستان، گل سرخ ۱۲

شناسه ملی: ۱۰۱۰۰۸۸۹۲۷۸

شماره ثبت: ۷۲۹۶

کد پستی: ۱۸۳۴۱۸۷۹۱۱

www.shoga.net

فکس: ۰۲۱-۵۶۲۳۰۷۹۹

تلفن: ۰۲۱۵۶۲۳۰۸۶۴



ISO9001-2015 ISO14001-2015

06220/SHI09D 06220/SHI 14D



شرکت شیشه و گاز (سهامی عام)

شرکت شیشه و گاز (سهامی عام)

گزارش تفسیری مدیریت

سال مالی منتهی به ۱۴۰۱/۱۲/۲۹

تاریخ:

شماره:

پیوست:

معاملات با اهمیت با اشخاص وابسته:

شرح	نام شخص وابسته	نوع وابستگی	مشمول ماده ۱۲۹	خرید کالا و خدمات	فروش کالا و خدمات	پرداخت قرض الحسنه	باز پرداخت قرض الحسنه	تسویه تسهیلات مالی
شرکت های اصلی و نهایی	مادر تخصصی صنایع غذایی سینا	سهامدار عمده و عضو هیئت مدیره	✓	-	-	۲۳۵,۳۰۰	۱۱۵,۵۰۰	-
	بنیاد مستضعفان	سهامدار عمده و عضو هیئت مدیره		-	-	-	-	۵,۳۰۱,۸۹۰
	جمع							
شرکت های همگروه	شرکت بهنوش	هیئت مدیره مشترک	✓	۰	۹۴۳,۷۴۲	۰	۰	۰
	شرکت پاکدیس	هیئت مدیره مشترک	✓	۰	۷۴۶,۳۸۰	۰	۰	۰
	شرکت ززم	هیئت مدیره مشترک	✓	۰	۱,۳۰۰,۵۰۹	۰	۰	۰
	شیشه سازی مینا	هیئت مدیره مشترک	✓	۱۰۱,۳۷۹	۱۳۵,۹۶۱	۰	۰	۰
	جمع				۱۰۱,۳۷۹	۳,۱۲۶,۵۷۲	۰	۰
سایر اشخاص وابسته	گسترش پایا صنعت سینا	هیئت مدیره مشترک	✓	۴,۶۸۹	۰	۰	۰	۰
	بیمه سینا	هیئت مدیره مشترک	✓	۳۲,۵۷۷	۰	۰	۰	۰
	نفت بهران	هیئت مدیره مشترک	✓	۳,۸۹۷	۰	۰	۰	۰
	جمع				۴۱,۱۶۳	۰	۰	۰
جمع کل				۱۴۲,۵۴۲	۳,۱۲۶,۵۷۲	۲۳۵,۳۰۰	۱۱۵,۵۰۰	۵,۳۰۱,۸۹۰

تهران، کیلومتر ۳۵ جاده تهران قم، شهرک صنعتی شمس آباد، بلوار سروستان، گل سرخ ۱۲

شناسه ملی: ۱۰۱۰۰۸۸۹۲۲۷۸

شماره ثبت: ۷۲۹۶

کد پستی: ۱۸۳۳۱۸۷۹۱۱

www.shoga.net

فکس: ۰۲۱-۵۶۲۳۰۷۹۹

تلفن: ۰۲۱۵۶۲۳۰۸۶۴



ISO9001-2015 ISO14001-2015

06220/SHI09D 06220/SHI 14D



شرکت شیشه و گاز (سهامی عام)

شرکت شیشه و گاز (سهامی عام)

تاریخ:

شماره:

پیوست:

گزارش تفسیری مدیریت

سال مالی منتهی به ۱۴۰۱/۱۲/۲۹

درآمد عملیاتی به تفکیک وابستگی اشخاص

۱۴۰۰		۱۴۰۱	
نسبت به کل	درآمد عملیاتی میلیون ریال	نسبت به کل درصد	درآمد عملیاتی میلیون ریال
۸٪	۱۹۶.۳۵۱	۱۵٪	۹۲۳.۷۴۲
۲۳٪	۵۹۱.۰۳۵	۱۴٪	۷۴۶.۳۸۰
۱۶٪	۲۰۴.۴۷۷	۲۱٪	۱.۰۳۰.۵۰۹
۴۶٪	۱.۱۹۱.۸۶۳	۴۸٪	۲.۹۹۰.۶۳۱
۶٪	۱۵۵.۹۲۶	۳٪	۱۲۲.۲۰۹
۳٪	۶۹.۳۶۸	۱٪	۵۰.۱۵۶
۳٪	۸۵.۰۵۲	۰٪	۱.۴۹۹
۰٪	۰	۱٪	۸۱.۵۸۳
۳٪	۶۱.۴۰۹	۰٪	-
۰٪	۰	۱٪	۲۹.۱۶۶
۱٪	۱۶.۱۰۲	۰٪	۱۹.۴۹۴
۰٪	۰	۰٪	۲۹.۳۱۸
۰٪	۰	۰٪	۲۳.۶۶۶
۱٪	۱۸.۵۳۸	۰٪	-
۰٪	۰	۰٪	۱۵.۰۹۳
۰٪	۰	۰٪	۱۴.۳۴۱
۰٪	۰	۰٪	۶.۹۵۸
۰٪	۰	۰٪	۹۰.۲۲۷
۱٪	۲۴.۷۳۵	۰٪	۷.۷۱۰
۱۷٪	۴۳۱.۱۲۰	۷٪	۴۳۱.۵۰۰
۵٪	۱۴۱.۱۸۴	۷٪	۴۲۹.۴۵۹
۰٪	۰	۸٪	۵۰۸.۰۷۳
۸٪	۳۰۱.۷۱۴	۳٪	۱۳۲.۹۶۲
۳٪	۷۸.۱۱۹	۳٪	۱۳۸.۵۶۴
۲٪	۴۴.۰۶۳	۳٪	۱۶۷.۵۲۴
۰٪	۰	۳٪	۱۶۱.۳۸۱
۱٪	۱۶.۴۶۰	۳٪	۱۳۹.۷۸۴
۵٪	۱۲۸.۴۲۷	۰٪	-
۳٪	۸۶.۳۱۷	۱٪	۷۳.۶۳۰
۰٪	۱.۹۳۱	۳٪	۱۶۶.۹۶۳
۱٪	۱۳.۶۷۰	۱٪	۹۱.۰۸۴
۴٪	۹۶.۴۳۶	۰٪	۱۶.۵۱۰
۲٪	۴۲.۷۳۱	۱٪	۹۱.۹۷۰
۰٪	۰	۱٪	۹۱.۶۱۹
۰٪	۹۷	۱٪	۷۹.۹۰۶
۱٪	۲۱.۳۸۷	۱٪	۶۷.۴۴۲
۱٪	۲۰.۱۹۴	۰٪	۳۱.۰۳۷
۰٪	۰	۱٪	۴۳.۳۸۲
۰٪	۰	۱٪	۷۲.۴۷۳
۰٪	۰	۱٪	۳۴.۵۸۲
۰٪	۰	۱٪	۶۹.۹۶۹
۰٪	۶.۴۹۳	۱٪	۳۱.۳۸۲
۰٪	۰	۰٪	۲۵.۲۷۴
۱٪	۲۲.۵۹۲	۰٪	-
۱٪	۲۲.۳۹۶	۰٪	۱۳.۳۵۷
۰٪	۰	۰٪	۲۳.۹۸۴
۰٪	۰	۰٪	۳۰.۲۷۴
۱٪	۱۹.۵۳۶	۰٪	۱.۹۴۷
۰٪	۴.۶۱۳	۰٪	۲.۸۷۲
۰٪	۹۳۶	۱٪	۶۹.۷۲۹
۳۷٪	۹۶۷.۱۶۵	۴۵٪	۲.۷۹۷.۹۳۴
۵۴٪	۱.۳۹۸.۳۸۵	۵۳٪	۲.۲۲۹.۴۴۴
	۰		۱.۷۹۰
۱۰۰٪	۲.۵۹۰.۱۴۸	۱۰۰٪	۶.۲۳۱.۸۵۵

اشخاص وابسته:
شرکت بهنوش - ایران
شرکت پاکدیس
شرکت زمزم ایران

سایر مشتریان:
داخلی
تجارت آزاد مانی
محصولات غذایی
نگین شهد شهران پارس
محمود عروقی
تجارت شرق ایندستر یز
بالقوی مرمتی سعید
محصولات غذایی کدبانوی شرق
شرکت سهامی خوش نوش
رویان وسام البرز
عبداله اشمنی لامع محمد
محسن صباغیان بزرگی - بظر
والا تجارت هفت آسمان
کوشا غرب ایلام
رضا بلندی بزرگی
سایر ۸ نفر
جمع داخلی

صادراتی
زید قیسی کاظم (صادرات)
سینالگو دورید الرحمانی
بنداد سلام (احمد کاظم محمود)
علی البزاز
الا خوین (سلیم حسین محمد سلیم)
عارف نظیر حکمت
الفوز
ناصر فغری (صادرات)
طاهر عبدالهادی آتیا (صادرات)
ینابیع الریف (سالم حومد هلوس)
شرکت نجرال جویس مشیک محمد دیبو
حمید حسام
المراقبه الوطنیه (حسین جبار جمعه)
هوگو رمزی هوگو رمزی محمد
ینابیع بیع میلاذ
شرکت الکویت (محمد جلال علی)
شرکت بندر العراق
عباس عبدالحمید (صادرات)
آسی واحد هادی
علی سعید حسین (الرافدین)
دجله النخیر
حیفا
جوهره السویرا - عبدالعظیم حسین سعید
نیر الفراتین - منان جمعه چارالله
شرکت الجزیل
شکین - عبدالخالق فارم
کمال عبدالله بابکر بابکر
شرکت المسیره (عمار محمد حسین)
عبدالله سعد زین الهایدین
سایر
جمع صادراتی
جمع سایر مشتریان
بلور
جمع کل

تهران. کیلومتر ۳۵ جاده تهران قم، شهرک صنعتی شمس آباد، بلوار سروستان، گل سرخ ۱۲

شناسه ملی: ۱۰۱۰۰۸۸۹۲۷۸

شماره ثبت: ۲۲۹۶

کد پستی: ۱۸۳۴۱۸۷۹۱۱

www.shoga.net

فکس: ۰۲۱-۵۶۲۳۰۷۹۹

تلفن: ۰۲۱۵۶۲۳۰۸۶۴



ISO9001-2015



ISO14001-2015

06220/SHI09D 06220/SHI 14D



شرکت شیشه و گاز (سهامی عام)

شرکت شیشه و گاز (سهامی عام)

تاریخ:

گزارش تفسیری مدیریت

شماره:

سال مالی منتهی به ۱۴۰۱/۱۲/۲۹

پیوست:

مروری بر عملکرد مالی و عملیاتی شرکت در سال جاری:

اقلام صورت سود (زیان) شامل:

شرکت شیشه و گاز (سهامی عام)		
صورت سود و زیان		
سال مالی منتهی به ۲۹ اسفند ۱۴۰۱		
(تجدید ارائه شده)	سال ۱۴۰۱	سال ۱۴۰۰
	میلیون ریال	میلیون ریال
عملیات در حال تداوم		
درآمدهای عملیاتی	۶.۲۲۱.۸۵۵	۲.۵۹۰.۱۴۸
بهای تمام شده درآمدهای عملیاتی	(۳.۸۲۱.۶۰۸)	(۱.۵۷۷.۴۷۷)
سود ناخالص	۲.۴۰۰.۲۴۷	۱.۰۱۲.۶۷۱
هزینه های فروش ، اداری و عمومی	(۲۸۸.۰۵۴)	(۱۱۲.۸۸۵)
سایر درآمدها	۱۴.۸۲۱	۵.۳۱۷
سایر هزینه ها	(۴۸۸.۸۱۶)	(۱۹۶.۰۴۳)
سود عملیاتی	۱.۶۳۸.۱۹۸	۷۰۹.۰۶۰
هزینه های مالی	(۵۲۱.۳۲۹)	(۱۹۵.۵۳۷)
سایر درآمدها و هزینه های غیر عملیاتی	(۵۴.۰۵۵)	۷.۵۶۹
سود عملیات در حال تداوم قبل از مالیات	۱.۰۶۲.۸۱۴	۵۲۱.۰۹۲
هزینه مالیات بر درآمد	(۱۰۲.۴۹۷)	(۹۳.۰۱۵)
سود خالص	۹۶۰.۳۱۷	۴۲۸.۰۷۷
سود پایه هر سهم		
عملیاتی (ریال)	۱.۸۵۰	۷۷۷
غیر عملیاتی (ریال)	(۷۱۸)	(۳۴۰)
سود پایه هر سهم (ریال)	۱.۱۳۲	۵۳۷

تهران. کیلومتر ۳۵ جاده تهران قم، شهرک صنعتی شمس آباد، بلوار سروستان، گل سرخ ۱۲

شناسه ملی: ۱۰۱۰۰۸۸۹۲۷۸

شماره ثبت: ۷۲۹۶

کد پستی: ۱۸۳۴۱۸۷۹۱۱

www.shoga.net

فکس: ۰۲۱-۵۶۲۳۰۷۹۹

تلفن: ۰۲۱۵۶۲۳۰۸۶۴



ISO9001-2015 ISO14001-2015

06220/SHI09D 06220/SHI 14D



شرکت شیشه و گاز (سهامی عام)

شرکت شیشه و گاز (سهامی عام)

گزارش تفسیری مدیریت

سال مالی منتهی به ۱۴۰۱/۱۲/۲۹

تاریخ:

شماره:

پیوست:

شرکت شیشه و گاز (سهامی عام)		
صورت وضعیت مالی		
به تاریخ ۲۹ اسفند ۱۴۰۱		
(تجدید ارائه شده)		
۱۴۰۰/۱۲/۲۹	۱۴۰۱/۱۲/۲۹	
میلیون ریال	میلیون ریال	دارایی ها
		دارائیهای غیر جاری
۷.۵۲۸.۳۳۸	۸.۶۱۶.۷۹۵	دارایی های ثابت مشهود
۲۲.۵۵۱	۷۸.۱۹۴	دارایی های نامشهود
۲.۷۰۴	۲.۷۰۴	دریافتنی های بلند مدت
۳.۵۰۰	۳.۵۰۰	سایر دارایی ها
۷.۵۵۷.۰۹۳	۸.۷۰۱.۱۹۳	جمع دارایی های غیر جاری
		دارایی های جاری
۵۴.۳۴۸	۲۵۹.۶۰۳	پیش پرداخت ها
۱۰.۵۱۰.۹۵۰	۲.۲۶۴.۱۷۰	موجودی مواد و کالا
۳۵.۷۸۰	۱.۴۷۹.۳۹۸	دریافتنی های تجاری و سایر دریافتنی ها
۲۸۳.۱۳۳	۱۴۱.۲۱۹	موجودی نقد
۱.۴۲۵.۲۱۱	۴.۱۴۴.۳۸۹	جمع داراییهای جاری
۸.۹۸۲.۳۰۴	۱۲.۸۴۵.۵۸۲	جمع دارایی ها
		حقوق مالکانه و بدهی ها
		حقوق مالکانه
۸۵۰.۰۰۰	۸۵۰.۰۰۰	سرمایه
۶۷.۶۹۲	۸۵.۰۰۰	اندوخته قانونی
۱.۷۰۹	-	صرف سهام خزانه
۶۸۶.۶۸۷	۱.۵۳۰.۴۱۶	سود انباشته
(۱۳۴.۷۰۲)	-	سهام خزانه
۱.۴۷۱.۳۸۶	۲.۴۶۵.۴۱۶	جمع حقوق مالکانه

تهران. کیلومتر ۳۵ جاده تهران قم، شهرک صنعتی شمس آباد، بلوار سروستان، گل سرخ ۱۲

شناسه ملی: ۱۰۱۰۰۸۸۹۲۷۸

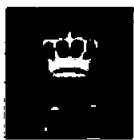
شماره ثبت: ۷۲۹۶

کد پستی: ۱۸۳۴۱۸۷۹۱۱

www.shoga.net

فکس: ۰۲۱-۵۶۲۳۰۷۹۹

تلفن: ۰۲۱۵۶۲۳۰۸۶۴



ISO9001-2015



ISO14001-2015

06220/SHI09D 06220/SHI 14D



شرکت شیشه و گاز (سهامی عام)

شرکت شیشه و گاز (سهامی عام)

تاریخ:

گزارش تفسیری مدیریت

شماره:

سال مالی منتهی به ۱۴۰۱/۱۲/۲۹

پیوست:

(تجدید ارائه شده)		
۱۴۰۰/۱۲/۲۹	۱۴۰۱/۱۲/۲۹	
میلیون ریال	میلیون ریال	بدهی ها
		بدهی های غیر جاری
-	۵,۳۰۱,۸۹۰	پرداختنی های بلند مدت
۲,۹۴۸,۳۱۹	۲۸۵,۴۳۹	تسهیلات مالی بلند مدت
۸,۹۷۸	۲۱,۶۳۹	ذخیره مزایای پایان خدمت کارکنان
۲,۹۵۷,۲۹۷	۵,۶۰۸,۹۶۸	جمع بدهی های غیر جاری
		بدهی های جاری
۲,۳۹۲,۱۵۷	۳,۲۴۳,۴۵۹	پرداختنی های تجاری و سایر پرداختنی ها
۱۱۳,۵۰۳	۱۸۰,۲۵۷	مالیات پرداختنی
۴۹۱,۴۴۳	۲۳۷,۳۷۶	سود سهام پرداختنی
۸۸۶,۱۳۵	۵۷۶,۶۲۴	تسهیلات مالی
۶۷۰,۳۸۳	۵۳۳,۴۸۲	پیش دریافت ها
۴,۵۵۳,۶۲۱	۴,۷۷۱,۱۹۸	جمع بدهی های جاری
۷,۵۱۰,۹۱۸	۱۰,۳۸۰,۱۶۶	جمع بدهی ها
۸,۹۸۲,۳۰۴	۱۲,۸۴۵,۵۸۲	جمع حقوق مالکانه و بدهی ها

تهران. کیلومتر ۳۵ جاده تهران قم، شهرک صنعتی شمس آباد، بلوار سروستان، گل سرخ ۱۲

شناسه ملی: ۱۰۱۰۰۸۸۹۲۷۸

شماره ثبت: ۷۲۹۶

کد پستی: ۱۸۳۴۱۸۷۹۱۱

www.shoga.net

فکس: ۰۲۱-۵۶۲۳۰۷۹۹

تلفن: ۰۲۱۵۶۲۳۰۸۶۴



ISO9001-2015 ISO14001-2015

06220/SHI09D 06220/SHI 14D



شرکت شیشه و گاز (سهامی عام)

شرکت شیشه و گاز (سهامی عام)

گزارش تفسیری مدیریت

سال مالی منتهی به ۱۴۰۱/۱۲/۲۹

تاریخ:

شماره:

پیوست:

جمع کل	سهام خزانة	سود انباشته	انداخته قانونی	صرف سهام خزانة	افزایش سرمایه در جریان	سرمایه
میلیون ریال	میلیون ریال	میلیون ریال	میلیون ریال	میلیون ریال	میلیون ریال	میلیون ریال
۱.۴۹۸.۴۸۸	(۱۴۸.۷۹۲)	۷۷۴.۳۰۲	۴۵.۰۰۰		۳۷۷.۹۷۸	۴۵۰.۰۰۰
۴۵۳.۸۳۳ (۲۵.۷۵۶)		۴۵۳.۸۳۳ (۲۵.۷۵۶)	۰			۰
۴۲۸.۰۷۷ (۴۹۳.۰۰۰)	(۹۸.۰۳۶)	۴۲۸.۰۷۷ (۴۹۳.۰۰۰)	۰			۰
۱۱۲.۱۲۶	۱۱۲.۱۲۶			۱.۷۰۹		
۱.۷۰۹					۲۲.۰۲۲	۰
۲۲.۰۲۲					(۴۰۰.۰۰۰)	۴۰۰.۰۰۰
		(۲۲.۶۹۲)	۲۲.۶۹۲			
۱.۴۷۱.۳۸۶	(۱۳۴.۷۰۲)	۶۸۶.۶۸۷	۶۷.۶۹۲	۱.۷۰۹	۰	۸۵۰.۰۰۰
۹۶۰.۳۱۷ (۸۵۰.۰۰۰)	۰	۹۶۰.۳۱۷ (۸۵۰.۰۰۰)	۰	۰	۰	۰
(۱۵.۹۸۹)		(۱۴.۲۸۰)		(۱.۷۰۹)		
۱۳۴.۷۰۲	۱۳۴.۷۰۲					
		(۱۷.۳۰۸)	۱۷.۳۰۸			
۲.۴۶۵.۴۱۶	۰	۱.۵۳۰.۴۱۶	۸۵.۰۰۰	۰	۰	۸۵۰.۰۰۰

مانده در ۱۴۰۰/۱۰/۱۰

تغییرات حقوق مالکانه در سال ۱۴۰۰

سود خالص گزارش شده در صورت های مالی سال ۱۴۰۰ اصلاح اشتباهات

سود خالص تجدید ارائه شده سال ۱۴۰۰

سود سهام مصوب

خرید سهام خزانة

فروش سهام خزانة

سود (زیان) حاصل از فروش سهام خزانة

افزایش سرمایه در جریان

افزایش سرمایه

تخصیص به اندوخته قانونی

مانده تجدید ارائه شده در ۱۴۰۰/۱۲/۲۹

تغییرات حقوق مالکانه در سال ۱۴۰۱

سود خالص سال ۱۴۰۱

سود سهام مصوب

سود (زیان) حاصل از فروش سهام خزانة

فروش سهام خزانة

تخصیص به اندوخته قانونی

مانده در ۱۴۰۱/۱۲/۲۹

تغییرات در سرمایه در گردش:

تغییرات افزایش (کاهش)	سال مالی منتهی به	سال مالی منتهی به	شرح
	۱۴۰۰/۱۲/۲۹	۱۴۰۱/۱۲/۲۹	
	میلیون ریال	میلیون ریال	
%۱۹۱	۱.۴۲۵.۲۱۱	۴.۱۴۴.۳۸۹	دارایی های جاری
%۵	۴.۵۵۳.۶۲۱	۴.۷۷۱.۱۹۸	بدهی های جاری
%۸۰	(۳.۱۲۸.۴۱۰)	(۶۲۶.۸۰۹)	سرمایه در گردش

تهران. کیلومتر ۳۵ جاده تهران قم، شهرک صنعتی شمس آباد، بلوار سروستان، گل سرخ ۱۲

شناسه ملی: ۱۰۱۰۰۸۸۹۲۷۸

شماره ثبت: ۷۲۹۶

کد پستی: ۱۸۳۴۱۸۷۹۱۱

www.shoga.net

فکس: ۰۲۱-۵۶۲۳۰۷۹۹

تلفن: ۰۲۱۵۶۲۳۰۸۶۴



ISO9001-2015 ISO14001-2015

06220/SHI09D 06220/SHI14D



شرکت شیشه و گاز (سهامی عام)

شرکت شیشه و گاز (سهامی عام)

تاریخ:

شماره:

پیوست:

گزارش تفسیری مدیریت

سال مالی منتهی به ۱۴۰۱/۱۲/۲۹

سال ۱۴۰۰	سال ۱۴۰۱	یادداشت
میلیون ریال	میلیون ریال	
		جریان های نقدی حاصل از فعالیتهای عملیاتی
۹۲۲.۱۹۷	۶۸۴.۳۸۸	نقد حاصل از عملیات
(۲۵.۰۰۰)	(۳۵.۷۴۳)	پرداخت های نقدی بابت مالیات بر درآمد
۸۹۷.۱۹۷	۶۴۸.۶۴۵	جریان خالص ورود (خروج) نقد حاصل از فعالیت های عملیاتی
		جریان های نقدی حاصل از فعالیت های سرمایه گذاری
۴.۰۹۸	-	دریافت های نقدی حاصل از فروش دارایی های ثابت مشهود
(۱.۰۲۵.۹۱۶)	(۵۶۲.۴۶۰)	پرداخت های نقدی برای خرید دارایی های ثابت مشهود
(۱۸.۲۰۷)	(۵۷.۰۴۳)	پرداخت های نقدی برای خرید دارایی های نامشهود
۳.۲۳۸	۳.۴۱۷	دریافت های نقدی حاصل از سود سایر سرمایه گذاری ها
(۱.۰۳۶.۷۸۷)	(۶۱۶.۰۸۶)	جریان خالص (خروج) نقد حاصل از فعالیت های سرمایه گذاری
(۱۳۹.۵۹۰)	۳۲.۵۵۹	جریان خالص ورود (خروج) نقد قبل از فعالیت های تامین مالی
		جریان های نقدی حاصل از فعالیتهای تامین مالی
۱۱۳.۸۳۵	-	دریافت نقدی حاصل از فروش سهام خزانه
(۹۸.۰۳۶)	-	پرداخت نقدی برای خرید سهام خزانه
۲۲.۰۲۲	-	دریافتهای نقدی حاصل از افزایش سرمایه
۲۶۵.۵۰۰	۷۳۵.۳۰۰	دریافتهای نقدی بابت دریافت قرض الحسنه
-	(۱۱۵.۵۰۰)	پرداخت های نقدی بابت بازپرداخت قرض الحسنه
۹۱۰.۴۱۱	۵۸۰.۵۸۵	دریافت های نقدی حاصل از تسهیلات
(۷۶۶.۴۵۵)	(۸۶۸.۴۶۴)	پرداختهای نقدی بابت اصل تسهیلات
(۱۳۰.۳۵۲)	(۱۷۰.۱۲۴)	پرداختهای نقدی بابت سود تسهیلات
(۸۵.۹۸۲)	(۳۳۹.۰۶۷)	پرداختهای نقدی بابت سود سهام
۲۳۰.۹۴۳	(۱۷۷.۲۷۰)	جریان خالص ورود (خروج) نقد حاصل از فعالیت های تامین مالی
۹۱.۳۵۳	(۱۴۴.۷۱۱)	خالص افزایش (کاهش) در موجودی نقد
۱۸۹.۵۴۸	۲۸۳.۱۳۳	مانده موجودی نقد در ابتدای سال
۲.۲۳۲	۲.۷۹۷	تاثیر تغییرات ارز
۲۸۳.۱۳۳	۱۴۱.۲۱۹	مانده موجودی نقد در پایان سال

تهران. کیلومتر ۳۵ جاده تهران قم، شهرک صنعتی شمس آباد، بلوار سروستان، گل سرخ ۱۲

شناسه ملی: ۱۰۱۰۰۸۸۹۲۷۸

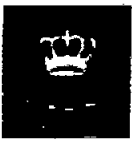
شماره ثبت: ۷۲۹۶

کد پستی: ۱۸۳۴۱۸۷۹۱۱

www.shoga.net

فکس: ۰۲۱-۵۶۲۳۰۷۹۹

تلفن: ۰۲۱۵۶۲۳۰۸۶۴



ISO9001-2015



ISO14001-2015

06220/SHI09D 06220/SHI 14D



شرکت شیشه و گاز (سهامی عام)

شرکت شیشه و گاز (سهامی عام)

تاریخ:

گزارش تفسیری مدیریت

شماره:

سال مالی منتهی به ۱۴۰۱/۱۲/۲۹

پیوست:

سرمایه انسانی و فکری :

نیروی انسانی هر سازمان بعنوان سرمایه اصلی نقش بسیار ارزنده و سرنوشت‌ساز در آینده هر سازمانی ایفاء می نماید. از این رو با جذب همکاران جدید و فراگیری آموزش های مختلف آنها و در نهایت با ایجاد انگیزه مضاعف محیطی سالم و پویا برای رسیدن به اهداف عالی سازمان فراهم نماید.

نیروی تحصیل کرده و جوان و صاحب دانش روز، یکی از اهم های قدرت هر سازمان بشمار محسوب می شود و باعث ایجاد تغییرات مثبت در این سازمان ها با سرعت بیشتری میشود. با برخوردار بودن از این ویژگی در شرکت شیشه و گاز با نگاهی به ترکیب تحصیلی همکاران در دوره مالی جاری، این مهم توفیق موفقیت در اهداف شرکت نوید دهد. اتکا به سرمایه های انسانی مزیت بزرگ رقابتی ما در صنعت بوده و در پیشبرد اهداف شرکت اهمیت ویژه ای دارد.

مشارکت کارکنان:

توجه به محدود بودن تعداد پرسنل و استفاده بهینه از توانایی ها و تخصص علمی کارکنان مشارکت همه عوامل در سطوح مختلف نقش فزاینده و تاثیر گذاری در روند فعالیت محوله شرکت دارد.

تهران. کیلومتر ۳۵ جاده تهران قم، شهرک صنعتی شمس آباد، بلوار سروستان، گل سرخ ۱۲

شناسه ملی: ۱۰۱۰۰۸۸۹۲۷۸

شماره ثبت: ۷۲۹۶

کد پستی: ۱۸۳۴۱۸۷۹۱۱

www.shoga.net

فکس: ۰۲۱-۵۶۲۳۰۷۹۹

تلفن: ۰۲۱۵۶۲۳۰۸۶۴



ISO9001-2015 ISO14001-2015

06220/SHI09D 06220/SHI 14D



شرکت شیشه و گاز (سهامی عام)

شرکت شیشه و گاز (سهامی عام)

گزارش تفسیری مدیریت

سال مالی منتهی به ۱۴۰۱/۱۲/۲۹

تاریخ:

شماره:

پیوست:

سرمایه انسانی و فکری:

ردیف	شرح	پرسنل شمس آباد
۱	کارمند / کارگر	۴۱
	کارشناس	۲۴
	کارشناس ارشد	۱۷
	مدیر	۲۰
	مدیر عامل / مدیر کل / معاون سازمان	۲
	جمع	۱۰۴
۲	ابتدایی	۵
	سوم راهنمایی	۸
	دیپلم	۳۶
	فوق دیپلم	۱۴
	لیسانس	۲۷
	فوق لیسانس	۱۰
	دکتری	۴
	جمع	۱۰۴
۳	تا ۲۵ سال	۲
	بالای ۲۶ تا ۳۰ سال	۲۹
	بالای ۳۱ تا ۴۰ سال	۴۲
	بالای ۴۱ تا ۵۰ سال	۲۸
	بالای ۵۱ تا ۶۰ سال	۱
	بالای ۶۱ سال	۲
	جمع	۱۰۴
۴	تا ۲ سال	۴۳
	بین ۳ تا ۶ سال	۳۰
	بین ۷ تا ۱۲ سال	۱۳
	بین ۱۳ تا ۲۰ سال	۱۷
	بین ۲۱ تا ۳۰ سال	۱
	جمع	۱۰۴
۵	مذکر	۱۰۲
	مؤنث	۲
	جمع	۱۰۴
	جمع کل:	۱۰۴

تغییرات نرخ ارز و نرخ سود و اثرات آن بر شرکت:

کاهش شدید ارزش پول ملی در برابر ارزهای خارجی، افزایش شدید قیمت کالاها و مواد خارجی را به دنبال دارد لیکن این امر به نفع صادر کنندگان می شود و درآمد صادراتی را افزایش می دهد. هرچند مواردی که از خارج تامین می شود با افزایش قیمت رو به رو شده ولی باعث توجه پذیر شدن صادرات شده است و این امر برای مدیران کشور که به دنبال افزایش صادرات محصولات بودند، فرصت محسوب می شود.

تهران. کیلومتر ۳۵ جاده تهران قم، شهرک صنعتی شمس آباد، بلوار سروستان، گل سرخ ۱۲

شناسه ملی: ۱۰۱۰۰۸۸۹۲۷۸

شماره ثبت: ۷۲۹۶

کد پستی: ۱۸۳۴۱۸۷۹۱۱

www.shoga.net

فکس: ۰۲۱-۵۶۲۳۰۷۹۹

تلفن: ۰۲۱۵۶۲۳۰۸۶۴



ISO9001-2015 ISO14001-2015

06220/SHI09D 06220/SHI 14D



شرکت شیشه و گاز (سهامی عام)

شرکت شیشه و گاز (سهامی عام)

تاریخ:

گزارش تفسیری مدیریت

شماره:

سال مالی منتهی به ۱۴۰۱/۱۲/۲۹

پیوست:

وضعیت سرمایه در گردش:

در پایان سال ۱۴۰۱ مجموع دارایی های جاری معادل ۴,۱۴۴,۳۸۹ میلیون ریال و مجموع بدهی های جاری معادل ۴,۷۷۱,۱۹۸ میلیون ریال می باشد، که ناشی از افزایش قیمت تورم به جهت مخارج برخی ماشین آلات در حساب بدهی شرکت سازنده می باشد.

مطالبات:

مطالبات شرکت نسبت به سال مالی قبل به مبلغ ۱,۴۴۳,۶۱۸ میلیون ریال افزایش یافته است. که عمدتاً به دلیل فروش اعتباری و مطالبات از صرافی های شرکت بابت وجوه ارزی ناشی از صادرات شرکت می باشد.

موجودی مواد و کالا:

موجودی مواد و کالای شرکت نسبت به سال مالی قبل معادل ۱,۲۱۲,۲۲۰ میلیون ریال افزایش داشته که عمدتاً بابت افزایش بهای تولید و افزایش مقدار محصولات تولیدی فاز ۲ می باشد.

تغییرات رویه های مهم حسابداری، برآوردها و قضاوت ها و تاثیرات آنها بر نتایج گزارش شده:

شرکت شیشه و گاز تمامی رویداد های مالی خود را بر اساس استاندارد های حسابداری مرتبط ثبت و شناسایی نموده است.

نتایج عملکرد شرکت:

درآمدهای عملیاتی:

۱۲ ماهه سال ۱۴۰۰		۱۲ ماهه سال ۱۴۰۱		نام محصول
درصد نسبت به کل فروش	مبلغ / میلیون ریال	درصد نسبت به کل فروش	مبلغ / میلیون ریال	
۶۳٪	۱,۶۲۲,۹۸۴	۵۴٪	۳,۳۶۳,۲۲۶	محصول بطر داخلی
۳۷٪	۹۶۷,۱۶۵	۴۵٪	۲,۷۹۷,۹۳۲	محصول بطر صادراتی
-	-	۱٪	۶۰,۶۹۷	چاپ بطر لیموناد (خدمات)
۱۰۰٪	۲,۵۹۰,۱۴۸	۱۰۰٪	۶,۲۲۱,۸۵۵	جمع

تهران. کیلومتر ۳۵ جاده تهران قم، شهرک صنعتی شمس آباد، بلوار سروستان، گل سرخ ۱۲

شناسه ملی: ۱۰۱۰۰۸۸۹۲۷۸

شماره ثبت: ۷۲۹۶

کد پستی: ۱۸۳۴۱۸۷۹۱۱

www.shoga.net

فکس: ۰۲۱-۵۶۲۳۰۷۹۹

تلفن: ۰۲۱۵۶۲۳۰۸۶۴



ISO9001-2015 ISO14001-2015

06220/SHI09D 06220/SHI 14D



شرکت شیشه و گاز (سهامی عام)

شرکت شیشه و گاز (سهامی عام)

تاریخ:

گزارش تفسیری مدیریت

شماره:

سال مالی منتهی به ۱۴۰۱/۱۲/۲۹

پیوست:

فروش و درآمد:

میزان فروش کل شرکت نسبت به سال مالی قبل ۱۴۰٪ افزایش داشته است، عمدتاً به دلیل راه اندازی پروژه فاز ۲ و همچنین افزایش مقدار و نرخ فروش موثر سال ۱۴۰۱ می باشد.

هزینه های فروش، اداری و عمومی:

هزینه های فروش، اداری و عمومی نسبت به سال مالی قبل مبلغ ۱۷۵،۱۶۹ میلیون ریال معادل ۱۵۵٪ افزایش داشته است که عمدتاً به دلیل افزایش سطح قیمت ها بوده است.

۱- افزایش هزینه خرید خدمات فنی مربوط به پرسنل مالی و اداری می باشد که به صورت پیمانکاری جذب می شوند.

۲- افزایش هزینه کارمزد عمدتاً بابت کارمزد صرافی ها می باشد.

هزینه های مالی:

هزینه های مالی شرکت نسبت به سال مالی قبل مبلغ ۳۲۵،۷۹۲ میلیون ریال معادل ۱۶۷٪ افزایش داشته است. که این افزایش مربوط به دریافت تسهیلات جدید شرکت در سال های مالی ۱۴۰۰ و ۱۴۰۱ می باشد.

هزینه حقوق و دستمزد:

بابت افزایش حقوق و دستمزد مطابق با بخشنامه وزارت کار و امور اجتماعی و افزایش تعداد پرسنل با توجه به افزایش حجم عملیات شرکت می باشد.

سایر درآمدها و هزینه های غیر عملیاتی:

سایر درآمدها و هزینه های غیر عملیاتی نسبت به سال مالی قبلی مبلغ ۶۱،۶۲۴ میلیون ریال کاهش داشته است که عمدتاً بابت تسعیر نرخ ارز و حسابهای پرداختی ارزی می باشد.

تهران. کیلومتر ۳۵ جاده تهران قم، شهرک صنعتی شمس آباد، بلوار سروستان، گل سرخ ۱۲

شناسه ملی: ۱۰۱۰۰۸۸۹۲۷۸

شماره ثبت: ۷۲۹۶

کد پستی: ۱۸۳۴۱۸۷۹۱۱

www.shoga.net

فکس: ۰۲۱-۵۶۲۳۰۷۹۹

تلفن: ۰۲۱۵۶۲۳۰۸۶۴



ISO9001-2015 ISO14001-2015

06220/SHI09D 06220/SHI 14D



شرکت شیشه و گاز (سهامی عام)

شرکت شیشه و گاز (سهامی عام)

تاریخ:

شماره:

پیوست:

گزارش تفسیری مدیریت

سال مالی منتهی به ۱۴۰۱/۱۲/۲۹

اقدامات یا طرح هایی که در طول سال مالی برای رشد شرکت انجام شده است، مانند:

- _ عملیاتی نمودن فاز ۳
- _ تولید محصولات NNPB (شیشه های سبک) و تثبیت آن
- _ نفوذ به بازارهای جدید و بازار های صادراتی (کشورهای همسایه)

نسبتهای مالی:

نسبت	شرح	سال ۱۴۰۱	سال ۱۴۰۰
نسبت جاری (مرتبه)	داراییهای جاری	۸۷٪	۳۱٪
	بدهی جاری		
نسبت سریع (مرتبه)	حسابهای دریافتی + موجودی نقد	۳۴٪	۷٪
	بدهی جاری		
نسبت کل بدهی (درصد)	جمع بدهی ها	۸۱٪	۸۴٪
	جمع داراییها		
نسبت بدهی به حقوق مالکانه	بدهی های بلندمدت	۲۲۸٪	۲۰۱٪
	حقوق مالکانه		
نسبت مالکانه	ارزش ویژه (حقوق مالکانه)	۱۹٪	۱۶٪
	کل داراییها		
نسبت سود ناخالص به فروش	سود ناخالص	۳۹٪	۳۹٪
	فروش		
نسبت سودخالص به فروش	سود خالص	۱۵٪	۱۷٪
	فروش		
نسبت سود عملیاتی به فروش	سود عملیاتی	۲۷٪	۲۷٪
	فروش		
نسبت قیمت تمام شده به فروش	قیمت تمام شده کالای فروش رفته	۶۱٪	۶۱٪
	فروش خالص		
	درصد مواد مستقیم به جمع هزینه ساخت	۴۶٪	۴۳٪
	درصد سربار به جمع هزینه ساخت	۵۲٪	۵۵٪
	درصد دستقیم مستقیم به جمع هزینه ساخت	۲٪	۲٪

تهران. کیلومتر ۳۵ جاده تهران قم، شهرک صنعتی شمس آباد، بلوار سروستان، گل سرخ ۱۲

شناسه ملی: ۱۰۱۰۰۸۸۹۲۷۸

شماره ثبت: ۷۲۹۶

کد پستی: ۱۸۳۴۱۸۷۹۱۱

www.shoga.net

فکس: ۰۲۱-۵۶۲۳۰۷۹۹

تلفن: ۰۲۱۵۶۲۳۰۸۶۴



ISO9001-2015 ISO14001-2015

06220/SHI09D 06220/SHI 14D



شرکت شیشه و گاز (سهامی عام)

شرکت شیشه و گاز (سهامی عام)

تاریخ:

شماره:

پیوست:

گزارش تفسیری مدیریت

سال مالی منتهی به ۱۴۰۱/۱۲/۲۹

شاخص ها و معیار های عملکرد واحد منابع انسانی:

-افزایش سطح آگاهی پرسنل از وضعیت سازمان و دخالت دادن آنان در انجام مسـئولیت ها برای رسیدن به اهداف تدوین شده با درک صحیح از موقعیت ها و جایگاه افراد.

- حفظ و جذب پرسنل کارآمد و با انگیزه و با دانش سطح بالا.

-استفاده بهینه از پرسنل و افزایش سطح بهره وری افراد در جهت اجرای برنامه ها با نگاه ویژه به کاهش هزینه های منابع انسانی. اتکا به سرمایه های انسانی مزیت بزرگ رقابتی ما در صنعت بوده و در پیشبرد اهداف شرکت اهمیت ویژه ای دارد.

نتایج احتمالی دعاوی حقوقی و اثرات ناشی از آن:

واحد حقوقی بر اساس تکالیف مشخص شده و وظایف محوله که عبارتند از: رسیدگی به کلیه امور مربوط به پاسخگویی، دفاع و پیگیری دعاوی اعم از حقوقی یا کیفری مطروحه علیه سازمان و همچنین اقامه دعوی در مراجع ذیصلاح قضایی و غیر قضایی واداری علیه اشخاص حقیقی و حقوقی که به نحوی منافع یا حقوق سازمان را نادیده گرفته و یا بیت المال را تضييع نموده و یا بر خلاف قوانین و مقررات به حقوق سازمان تجاوز و یا تعدی نموده اند، را دستور کار رسیدگی داشته که فعالیت ها به شرح ذیل در سال مالی منتهی به ۱۴۰۱/۱۲/۲۹ اهتمام نموده است که به شرح گزارش ذیل اشاره میگردد:

تهران. کیلومتر ۳۵ جاده تهران قم، شهرک صنعتی شمس آباد، بلوار سروستان، گل سرخ ۱۲

شناسه ملی: ۱۰۱۰۰۸۸۹۲۷۸

شماره ثبت: ۷۲۹۶

کد پستی: ۱۸۳۴۱۸۷۹۱۱

www.shoga.net

فکس: ۰۲۱-۵۶۲۳۰۷۹۹

تلفن: ۰۲۱۵۶۲۳۰۸۶۴



ISO9001-2015 ISO14001-2015

06220/SHI09D 06220/SHI 14D



شرکت شیشه و گاز (سهامی عام)

شرکت شیشه و گاز (سهامی عام)

گزارش تفسیری مدیریت

سال مالی منتهی به ۱۴۰۱/۱۲/۲۹

تاریخ:

شماره:

پیوست:

ردیف	خواننده / منتکی صنه	شماره پرونده	شعبه رسیدگی کننده	توضیحات
۱	رضا توفیقی داریلی	۸۷۰۹۹۸۲۲۰۰۵۰۰۱۸۲	شعبه ۲۱۱ مجتمع قضایی شهید مفتاح تهران	دعوی در خصوص مطالبه مبلغ ۶ عدد چک می باشد و در این خصوص سرقفلی یک باب مغازه در خیابان امیرکبیر توقیف شد لازم به ذکر است با توجه به این که بخشی از ملک موقوفه ای است و مالکین آن موافقت نکردند برای انتقال سرقفلی ملک به نام شرکت و باید مجدد به جهت توقیف به اجرای احکام مراجعه کنیم.
۲	رضا توفیقی داریلی و آقای محمد عباسپور	۸۹۰۹۹۸۴۴۶۰۱۰۰۰۷۹	اجرای احکام شعبه ۱۱ دادگاه عمومی حقوقی تبریز	دعوی در خصوص مطالبه یک فقره چک می باشد و در این خصوص ۴ دانگ از ۶ دانگ یک باب آپارتمان توقیف شد و مزایده انجام شد از آن جا که خریداری در مزایده شرکت نکرد، می بایست با پرداخت مالیات، سند ملک به نام شرکت انتقال پیدا کند، لذا برای تحقق این امر می بایست در ابتدا لایات آن پرداخت شود و بعد از محکوم علیه طب دادخواستی مطالبه شود.
۳	رضا توفیقی داریلی	۸۷۰۹۹۸۲۱۶۳۶۰۰۰۲۴۴	شعبه ۲۱۱ دادگاه عمومی تهران مجتمع مفتاح	دعوی در خصوص مطالبه مبلغ ۲ فقره چک می باشد و در این خصوص سرقفلی یک باب مغازه در خیابان امیرکبیر توقیف شد با توجه به این که بخشی از ملک موقوفه ای است و مالکین آن موافقت نکردند برای انتقال سرقفلی ملک به نام شرکت و باید مجدد به جهت توقیف به اجرای احکام مراجعه کنیم. لازم به ذکر است ملک معرفی شده برای دو پرونده در شعبه ۲۱۱ می باشد.
۴	علی مقربی خیابوی	۸۸۰۹۹۸۰۲۱۳۲۰۰۶۶۷	شعبه ۱۷۹ دادگاه عمومی تهران مجتمع شهید مطهری	با توجه به قطعیت رای داوری و درخواست اجراییه در اجرای احکام، تاکنون اموالی از محکوم علیه بدست نیامده است.
۵	شرکت اصل شهریار و آقای داود معدنی	۹۱۰۹۹۸۲۶۶۰۴۰۰۷۲۳	شعبه اول دادگاه عمومی حقوقی شهرستان ملارد شهریار	با توجه به قطعیت دادنامه و صدور اجرائیه و اعمال ماده ۲ قانون نحوه اجرای محکومیت مالی محکوم علیه راهی زندان گردیده که همان سال اعلام ورشکستگی نموده و توسط دادگاه مورد پذیرش قرار میگردد. با فوت ایشان روند پیگیری پرونده از طریق وکیل ایشان انجام و مقرر گردید اموال ایشان مدیر تسویه آقای آجرلو ارائه تا نسبت به تسویه حساب اقدام نمود.
۶	محسن تاج	۹۱۰۹۹۸۰۳۵۰۹۰۱۵۵۳	شعبه ۹ دادگاه عمومی حقوقی شهرستان اسفهان	اموالی زمشارالیه به دست نیامده و برای پیگیری باید به اسفهان مراجعه و کالتنامه ای تنظیم و موضوع را از طریق اجرای احکام پیگیری نماییم.
۷	شرکت طلوع پایدار کاوه و آقای حسین اله زاده	۹۱۰۹۹۸۰۰۱۰۷۰۰۳۶۲	شعبه ۱۰۸ دادگاه عمومی حقوقی مجتمع قضایی عدالت تهران	از شرکت اموالی به دست نیامده و مدیر عامل شرکت مطابق ماده ۳ قانون نحوه اجرای محکومیت های مالی در زندان به سر می برد.
۸	شرکت تبریز تما - آقای اکرامی		شعبه ۹ دادگاه عمومی تبریز حقوقی تبریز	مدیرعامل آقای اکرامی فوت شده و در مورد مال توقیف شده ، مزایده انجام شد اما پس از مزایده سر آقای اکرامی ادعای مالکیت ملک مورد نظر را نمود. پرونده به اجرای احکام ارسال گردیده و در نهایت ۲ دانگ از شش دانگ ملک در تبریز توقیف شده است. وکیل ورثه آقای اکرامی به شرکت مراجعه و اعلام پرداخت هفت میلیارد تومان درخواست مختومه نمودن پرونده را نموده است. مراتب جهت پیگیری بیشتر به واحد حقوقی ارجاع و برای ادامه روند مراحل قضایی به اجرای احکام ارسال گردید.

تهران. کیلومتر ۳۵ جاده تهران قم، شهرک صنعتی شمس آباد، بلوار سروستان، گل سرخ ۱۲

شناسه ملی: ۱۰۱۰۰۸۸۹۲۷۸

شماره ثبت: ۷۲۹۶

کد پستی: ۱۸۳۴۱۸۷۹۱۱

www.shoga.net

فکس: ۰۲۱-۵۶۲۳۰۷۹۹

تلفن: ۰۲۱۵۶۲۳۰۸۶۴



ISO9001-2015 ISO14001-2015

06220/SHI09D 06220/SHI 14D



شرکت شیشه و گاز (سهامی عام)

شرکت شیشه و گاز (سهامی عام)

تاریخ:

گزارش تفسیری مدیریت

شماره:

سال مالی منتهی به ۱۴۰۱/۱۲/۲۹

پیوست:

۹	شرکت نصر تجارت قصر عزیز مراد پاکباز	شعبه ۴ دادگاه عمومی حقوقی شهرستان اسلام آباد غرب	۹۱۰۹۹۸۸۳۳۰۹۰۰۳۸۸	برگ جلب برای مدیرعامل صادر گردیده است ولی هنوز اموالی از وی موجود نمی باشد و برای پیگیری باید به اسلام آباد غرب مراجعه کنیم.
۱۰	علی صادقیان راد و برانی	شعبه ۸ دادگاه عمومی حقوقی مجمع قضایی امام خمینی مشهد	۹۱۰۹۹۸۵۱۱۰۸۰۰۷۵۰	۲۵۰ میلیون تومان پرداخت کرده اند و مبلغ ۳۰ میلیون تومان بابت حق الوکاله و هزینه های انجام شده را نیز طی تماسی اعلام داشتند میخواهند بپردازند.
۱۱	محمد ناصر توکلی - عالی نوش	شعبه ۵ دادگاه عمومی حقوقی امل	۹۲۰۹۹۸۱۲۱۰۵۰۰۵۸۰	مبلغ طلب بابت وجه اقراره چک مطابق قرارداد فروش بوده ایشان اعلام ورشکستگی کرده و هنوز قطعی نشده - پرونده در تجدید نظر شعبه ساری می باشد - پس از تأمین دلیل از اموال ایشان ۱۳۴ قطعه فرش توقیف و به دست امین سپرده شده است جهت تک برگ نمودن سند ۲ قطعه زمین اقدام ولی به جهت عدم دسترسی به زمینها کار متوقف شده و دادخواست خلع بد برای این پرونده نیز اقدام گردیده است.
۱۲	مجمع صنایع غذایی سبز کلو به مدیریت آقای محمد اسماعیل خوب جو	شعبه ۱۷ اجرای احکام دادگاه عمومی حقوقی شهرستان امل	۹۱۰۹۹۸۱۲۱۰۷۰۰۸۳۷	ایشان محکوم شده و اجراییه صادر شده لذا ایشان یافت نشدند و اموالی به نام نامبرده موجود نمی باشد و شرکت مذکور نیز تعطیل می باشد و در آنجا فعالیتی ندارند. و برای پیگیری مجدداً باید مراجعه و یا نیابت بگیریم تا با کد ملی ایشان استعلام اموال را به دست آوریم.
۱۳	زهره محمود مهر - کیوان امیری	شعبه ۲۱۰ دادگاه عمومی حقوقی مشهد منج	۹۳۰۹۹۸۲۶۴۸۱۰۰۶۱۵	برگ جلب ایشان صادر گردیده اما طبق اخبار واسله ایشان به خارج از کشور متواری شده و مجهول امکان می باشند.
۱۴	جلیل رسولیان	شعبه ۱۱ اجرای احکام کیفری ویژه نیابت دادرسی عمومی و انقلاب ناحیه ۱۰ مشهد	۹۵۰۹۹۸۲۱۵۴۲۰۰۰۷۱	نامبرده بابت صدور چک بلامحل به دو سال حبس محکوم و برگ جلب ایشان نیز صادر گردیده فلذا ۲ بار نیابت قضایی گرفتیم و برگ جلب سیار صادر گردید اما پلیس نتوانست ایشان را پیدا کند و منقود هستند. در خصوص ۸/۰۰۰/۰۰۰/۰۰۰/۰۰۰ ریال ملتی خواسته به علت هزینه های بالا و عدم نتیجه شکایتی به عمل نیامد زیرا که مالی از ایشان به دست نیامده و متواری نیز هستند .
۱۵	شرکت یک و یک	شعبه ۱۸۲ دادگاه عمومی حقوقی مجمع قضایی شهید مطهری تهران	۹۵۰۹۹۸۰۲۱۳۴۰۰۵۹۷	با تجدید نظر خواهی ورثه مرحوم مصلحی فر به رای شعبه ۲۲۱ پرونده به شعبه ۴۶ دادگاه تجدید نظر استان تهران ارسال شده بود. رای این دادگاه صادر و منجر به رد تجدیدنظرخواهی ورثه آقای مصلحی فر و تأیید دادنامه بدوی شد که در حال حاضر در حال انجام مقدمات برای صدور اجراییه می باشیم که در این خصوص با توجه به این که همسر متوفی خاتم رفیع اکبری حاجی آبادی به عنوان یکی از ورثه مرحوم تاکنون تجدیدنظرخواهی نکرده و رای ای به ایشان ابلاغ نشده است و به جهت این که ازین موضوع سوء استفاده نشود به جهت ابلاغ به ایشان از طریق دفتر خدمات قضایی اقدام شد و با توجه به مجهول امکان بودن نامبرده درخواست ابلاغ به ایشان از طریق روزنامه های کثیر انتشار و ابلاغ شد و با توجه به ارائه ضمانت جهت اجرا در این شعبه مطابق ماده ۳۰۶ قانون آدوم آقای یمینی سند ملک شخصی خود را ارائه و درخواست صدور اجراییه و معرفی ملک ورثه شرکت دشت مرغاب نمودند.

تهران. کیلومتر ۳۵ جاده تهران قم، شهرک صنعتی شمس آباد، بلوار سروستان، گل سرخ ۱۲

شناسه ملی: ۱۰۱۰۰۸۸۹۲۲۷۸

شماره ثبت: ۷۲۹۶

کد پستی: ۱۸۳۴۱۸۷۹۱۱

www.shoga.net

فکس: ۰۲۱-۵۶۲۳۰۷۹۹

تلفن: ۰۲۱۵۶۲۳۰۸۶۴



ISO9001-2015 ISO14001-2015

06220/SHI09D 06220/SHI 14D



شرکت شیشه و گاز (سهامی عام)

شرکت شیشه و گاز (سهامی عام)

تاریخ:

گزارش تفسیری مدیریت

شماره:

سال مالی منتهی به ۱۴۰۱/۱۲/۲۹

پیوست:

<p>با تجدید نظر خواهی ورثه مرحوم مصلحی فر به رای شعبه ۲۲۱ پرونده به شعبه ۴۶ دادگاه تجدید نظر استان تهران ارسال شده بود، رای این دادگاه صادر و منجر به رد تجدیدنظر خواهی ورثه آقای مصلحی فر و تأیید دادنامه بدوی شد که در حال حاضر در حال انجام مقدمات برای صدور اجراییه می باشیم که در این خصوص با توجه به این که همسر متوفی خاتم رقیبه اکبری حاجی ابادی به عنوان یکی از ورثه مرحوم تاکنون تجدیدنظر خواهی نکرده و رای به ایشان ابلاغ نشده است و به جهت این که این موضوع سوء استفاده نشود به جهت ابلاغ به ایشان از طریق دفتر خدمات قضایی اقدام شد و با توجه به مجهول امکان بودن نامبرده درخواست ابلاغ به ایشان از طریق رزنامه های کثیر الانتشار و ابلاغ شد و با توجه به ارائه ضمانت جهت اجرا در این شعبه مطابق ماده ۳۰۶ قانون آ.د.م.آ.ی میسب سند ملک شخصی خود را ارائه و درخواست صدور اجراییه و معرفی ملک وراثت شرکت دشت مرغاب نمودند که پرونده در تاریخ ۱۴۰۰/۰۹/۱۸ به اجرای احکام مدنی وراثت به شماره بایگتی ۹۶۱۹۵۹ واصل شد</p>	<p>پرونده از شعبه ۲۲۱ مجتمع قضایی شهید مفتاح تهران به شعبه اجرای احکام مدنی وراثت ارجاع شد</p>	<p>۹۵-۹۹۸۲۱۶۴۴-۰۶۸۸</p>	<p>شرکت یک و یک</p>	<p>۱۶</p>
<p>با توجه به اهمیت موضوع پرونده واقع در اجرای احکام وراثت و عدم تجمیع پرونده ها تصمیم بر این شد که رای صادره از این شعبه پس از مختومه شدن پرونده و مزایده ملک وراثت به جریان بیافتد مستحضراست که رای صادره نیز به ورثه مرحوم مصلحی فر ابلاغ نشده و حق واخواهی برای ایشان به جا مانده است. لازم به ذکر است رای صادره به وراثت ایشان ابلاغ نشده است و اگر تقاضای اجرای رای نماییم مانند ۲ پرونده قبل مجدداً تجدیدنظر خواهی می نمایم فلذا به جهت پیگیری دو پرونده شعبات ۱۸۲ و ۲۲۱ از ادامه این پرونده منصرف شده ایم تا ملک وراثت توقیف و پس از آن از طریق قانون تجارت تقاضای ورشکستگی ایشان را نماییم. با توجه به اعلام نظر کارشناس رسمی مقرر شد قیمت به اجرای احکام و شرکا شیشه و گاز ابلاغ و سلسله مراتب مزایده از سوی اجرای احکام شهرستان وراثت اجرا شود.</p>	<p>شعبه ۲۱۹ دادگاه عمومی و حقوقی مجتمع قضایی شهید مفتاح تهران</p>	<p>۹۷-۹۹۸۲۱۶۴۴-۰۴۳۳</p>	<p>شرکت یک و یک</p>	<p>۱۷</p>
<p>با توجه به اهمیت موضوع پرونده واقع در اجرای احکام وراثت و عدم تجمیع پرونده ها تصمیم بر این شد که رای صادره از این شعبه پس از مختومه شدن پرونده و مزایده ملک وراثت به جریان بیافتد مستحضراست که رای صادره نیز به ورثه مرحوم مصلحی فر ابلاغ نشده و حق واخواهی برای ایشان به جا مانده است. لازم به ذکر است رای صادره به وراثت ایشان ابلاغ نشده است و اگر تقاضای اجرای رای نماییم مانند ۲ پرونده قبل مجدداً تجدیدنظر خواهی می نمایم فلذا به جهت پیگیری دو پرونده شعبات ۱۸۲ و ۲۲۱ از ادامه این پرونده منصرف شده ایم تا ملک وراثت توقیف و پس از آن از طریق قانون تجارت تقاضای ورشکستگی ایشان را نماییم.</p>	<p>شعبه ۲۱۹ دادگاه عمومی و حقوقی مجتمع قضایی شهید مفتاح تهران</p>	<p>۹۷-۹۹۸۲۱۶۴۴-۰۴۳۴</p>	<p>شرکت یک و یک</p>	<p>۱۸</p>

تهران. کیلومتر ۳۵ جاده تهران قم، شهرک صنعتی شمس آباد، بلوار سروستان، گل سرخ ۱۲

شناسه ملی: ۱۰۱۰۰۸۸۹۲۲۷۸

شماره ثبت: ۷۲۹۶

کد پستی: ۱۸۳۴۱۸۷۹۱۱

www.shoga.net

فکس: ۰۲۱-۵۶۲۳۰۷۹۹

تلفن: ۰۲۱۵۶۲۳۰۸۶۴



ISO9001-2015



ISO14001-2015

06220/SHI09D 06220/SHI 14D



شرکت شیشه و گاز (سهامی عام)

شرکت شیشه و گاز (سهامی عام)

تاریخ:

گزارش تفسیری مدیریت

شماره:

سال مالی منتهی به ۱۴۰۱/۱۲/۲۹

پیوست:

روند های شناخته شده و یا نوسانات مورد انتظار در منابع سرمایه ای شرکت:

باتوجه به اینکه فاز ۱ شمس آباد در سال ۹۲ به تولید رسیده است، ماشین آلات بروز و با تکنولوژی های جدید محصولات رابه تولید می رساند و فقط نیاز به قطعات و لوازم مصرفی مربوطه می باشد.

تغییرات در صنعت یا شرکت های مهم صنعتی که شرکت در آن فعالیت می کند:

تغییرات در صنعت شیشه عمدتاً با به بهره برداری رساندن فاز های جدید به تحقق می رسد که این امر در حال پیشرفت می باشد.

تغییر در الگوهای خرید مشتریان:

دنیای اطراف ما همواره در حال تغییر است. برای بنگاه های کسب و کار، دانستن این تغییرات و علت آنها بسیار حیاتی است. در محیط پویای امروزی، یک بنگاه کسب و کار برای بقاء خود نیاز به شناخت و انطباق یافتن با تغییرات رفتار مشتریان دارد. این مساله در شرکتهای پخش و توزیع کالاهای مصرفی اهمیت بیشتری پیدا می کند و در شرکتهای تولید شیشه هم می تواند موثر باشد و بر این اساس واحد طرح و برنامه بر اساس ایده واحد فروش و نمونه های موجود در بازار و نیاز مشتری نسبت به طراحی بطری مورد تقاضای مشتری اقدام می نماید.

روشهای فروش و حجم تخفیفات:

۱- هنگامی که مشتری محصولی را می خرد، محصولی دیگر نیز به او پیشنهاد می کنیم

۲- سعی میکنیم تخفیف ندهیم

۳- مشتریان غیر فعال را فعال می کنیم

۴- محصولی را به مشتری پیشنهاد می دهیم که برای ما هزینه کمتری داشته باشد (NNPB)

۵- برای محصولات زیان ده تخفیف در نظر گرفته می شود (جلو گیری از ضایعات شیشه)

وضعیت رقابت و ریسک رقابت (جزئیات، آثار احتمالی و راهبرد شرکت برای کاهش اثرات):

رقابت با شرکتهای داخلی تولید کننده و خارجی وارد کننده می باشد که برای رقابت با ایشان اقدام به تولید محصولات با کیفیت تر

نموده ایم.

تهران. کیلومتر ۳۵ جاده تهران قم، شهرک صنعتی شمس آباد، بلوار سروستان، گل سرخ ۱۲

شناسه ملی: ۱۰۱۰۰۸۸۹۲۷۸

شماره ثبت: ۷۲۹۶

کد پستی: ۱۸۳۴۱۸۷۹۱۱

www.shoga.net

فکس: ۰۲۱-۵۶۲۳۰۷۹۹

تلفن: ۰۲۱۵۶۲۳۰۸۶۴



ISO9001-2015 ISO14001-2015

06220/SHI09D 06220/SHI 14D



شرکت شیشه و گاز (سهامی عام)

شرکت شیشه و گاز (سهامی عام)

تاریخ:

شماره:

پیوست:

گزارش تفسیری مدیریت

سال مالی منتهی به ۱۴۰۱/۱۲/۲۹

۴- نتایج عملیات و چشم اندازها:

بحث در خصوص اینکه تا چه میزان، عملکرد جاری نشان دهنده عملکرد آتی است:

باتوجه به اینکه شرکت در سنوات گذشته زیان هایی را بابت پرسنل رسمی داشته و در حال حاضر این مورد وجود ندارد و بدین معناست که فعالیت جاری شرکت مناسب و در نتیجه چشم انداز شرکت خوب می باشد.

پیشرفت (رشد یا تغییر) شرکت در سال جاری و در آینده:

برنامه شرکت بر این است که در دوره جاری به تثبیت جاشیه سود محصولات فروش رفته از لحاظ تعدادی افزایش یابد.

روابط بین نتایج عملکرد شرکت، اهداف مدیریت و راهبرد های مدیریت در دستیابی به آن اهداف:

بین اهداف مدیریت و نتایج عملکرد شرکت تا حدود زیادی تشابه وجود دارد و با توجه به اینکه شرکت در قیاس با دوره مالی گذشته رشد خوبی داشته است لذا مدیریت تصمیم دارد سطح فروش خود را با تولید محصولات با کیفیت و افزایش نرخ فروش محصول افزایش دهد.

اهداف اصلی شرکت شیشه و گاز به شرح زیر می باشد:

ارتقاء ظرفیت تولید و فروش - افزایش سهم بازار بین المللی (MENA) و (CIS) برای محصولات موجود طی سه سال آتی - افزایش سهم بازار فروش داخلی - توسعه کیفیت محصولات - ارتقاء جایگاه و تنوع برند - توسعه پایدار - تنوع بخشی به محصولات - افزایش توان پاسخگویی به مشتریان عمده - ارتقاء قدرت چانه زنی - توسعه خطوط تولیدی و ایجاد نمایندگی منطقه ای - توسعه ارکان کلیدی زنجیره تامین - توسعه و استقرار سیستم های منابع انسانی - ارتقاء سیستم های فروش بین الملل - ارتقاء بهره وری و راندمان تولید - ارتقاء شبکه توزیع صادرات - توسعه و استقرار سیستم های داشبورد مدیریتی - توسعه واحد تحقیق و توسعه - جایگزینی قطعات یدکی و قالب با ساخت داخل - بهینه سازی مصارف انرژی به میزان ۱۰ درصد در سال - افزایش مشارکت کارکنان در امور و توانمندسازی آن ها.

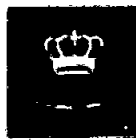
تهران. کیلومتر ۳۵ جاده تهران قم، شهرک صنعتی شمس آباد، بلوار سروستان، گل سرخ ۱۲

کد پستی: ۱۸۳۴۱۸۷۹۱۱ شماره ثبت: ۲۲۹۶ شناسه ملی: ۱۰۱۰۰۸۸۹۲۷۸

تلفن: ۰۲۱۵۶۲۳۰۸۶۴ فکس: ۰۲۱-۵۶۲۳۰۷۹۹ www.shoga.net



ISO9001-2015



ISO14001-2015

06220/SHI09D 06220/SHI 14D



شرکت شیشه و گاز (سهامی عام)

شرکت شیشه و گاز (سهامی عام)گزارش تفسیری مدیریتسال مالی منتهی به ۱۴۰۱/۱۲/۲۹

تاریخ:

شماره:

پیوست:

اهداف و برنامه زمانی و راهبردها برای دستیابی به اهداف ذکر شده توسط مدیر:

شرکت برای هر یک از اهداف تعیین شده برنامه های اجرایی مشخص تعریف نموده و در آن، زمانبندی مدنظر برای هر یک از اهداف تعیین شده برنامه های اجرایی مشخص شده اند که برنامه های اجرایی در زمانهای مورد نظر پیاده و در طول اجرا و یا قبل از آن نیز بازنگری لازم در زمان و برنامه ها بعمل می آید.

گزارش تفسیری مدیریت شرکت شیشه و گاز (سهامی عام) طبق ضوابط تهیه گزارش تفسیری مدیریت مصوب ۱۳۹۶/۱۰/۰۱ مدیر سازمان بورس اوراق بهادار تهیه شده و در تاریخ ۱۴۰۲/۰۴/۱۸ به تایید هیات مدیره رسیده است.

۱- نحوه انتخاب کمیته های تخصصی شرکت:

نحوه انتخاب بر اساس منشور کمیته حسابرسی جهت کمیته حسابرسی و منشور کمیته ریسک و انتصابات با مصوبه هیات مدیره شرکت به شرح اعضای ذیل انتخاب میگردند:

الف (کمیته حسابرسی داخلی:

۱- عضو غیر موظف هیات مدیره بعنوان رئیس کمیته

۲- مدیر حسابرسی داخلی - به عنوان عضو موظف و دبیر کمیته

۳- دو نفر عضو مستقل - به عنوان عضو غیر موظف کمیته

ب (کمیته ریسک:

۱- عضو غیر موظف هیات مدیره بعنوان رئیس کمیته

۲- مدیراداری و منابع انسانی - به عنوان عضو موظف و دبیر کمیته

۳- دو نفر عضو مستقل - به عنوان عضو غیر موظف کمیته

تهران، کیلومتر ۳۵ جاده تهران قم، شهرک صنعتی شمس آباد، بلوار سروستان، گل سرخ ۱۲

شناسه ملی: ۱۰۱۰۰۸۸۹۲۷۸

شماره ثبت: ۷۲۹۶

کد پستی: ۱۸۳۴۱۸۷۹۱۱

www.shoga.net

فکس: ۰۲۱-۵۶۲۳۰۷۹۹

تلفن: ۰۲۱۵۶۲۳۰۸۶۴



ISO9001-2015



ISO14001-2015

06220/SHI09D 06220/SHI 14D



شرکت شیشه و گاز (سهامی عام)

شرکت شیشه و گاز (سهامی عام)

گزارش تفسیری مدیریت

سال مالی منتهی به ۱۴۰۱/۱۲/۲۹

تاریخ:

شماره:

پیوست:

ج (کمیته انتصابات:

۱- عضو غیر موظف هیات مدیره بعنوان رئیس کمیته

۲- مدیر برنامه ریزی و انبارها - به عنوان دبیر کمیته و عضو موظف

۳- دو نفر عضو مستقل - به عنوان عضو غیر موظف کمیته

۲- نحوه تقسیم سود و پرداخت آن:

طبق ماده ۳ دستورالعمل حاکمیت شرکتی مبنی بر حفظ حقوق سهامداران و رعایت حقوق ذینفعان مطابق با جدول پرداخت سود سهام (گزارش ارائه شده در کدال و سایت شرکت) سود سهامداران خرد به صورت نقدی و براساس برنامه ارائه شده از طریق سجام به حساب آنان واریز و همچنین بابت پرداخت سود سهامداران اصلی، در حساب سود سهام پرداختی ثبت و با اسناد پرداختی، تسویه می گردد.

تهران. کیلومتر ۳۵ جاده تهران قم، شهرک صنعتی شمس آباد، بلوار سروستان، گل سرخ ۱۲

شناسه ملی: ۱۰۱۰۰۸۸۹۲۷۸

شماره ثبت: ۷۲۹۶

کد پستی: ۱۸۳۴۱۸۷۹۱۱

www.shoga.net

فکس: ۰۲۱-۵۶۲۳۰۷۹۹

تلفن: ۰۲۱۵۶۲۳۰۸۶۴



ISO9001-2015 ISO14001-2015

06220/SHI09D 06220/SHI 14D



شرکت شیشه و گاز (سهامی عام)

شرکت شیشه و گاز (سهامی عام)

تاریخ:

شماره:

پیوست:

گزارش تفسیری مدیریت

سال مالی منتهی به ۱۴۰۱/۱۲/۲۹

۳- تجربیات مدیر عامل و اعضای هیات مدیره و کمیته های تخصصی :

نام و نام خانوادگی	تحصیلات و سمت	پست الکترونیک	سوابق تجاری
علی اصغر محرابی علمداری	کارشناسی ارشد مکانیک رئیس هیات مدیره عضو غیر موظف بنیاد مستضعفان انقلاب اسلامی	mehrabi@shishegaz.com	بنیاد مستضعفان انقلاب اسلامی - معاونت اقتصادی مدیر سهام و ساماندهی شرکتهای بنیاد - معاونت امور برنامه ریزی و توسعه اقتصادی - مدیر ارزیابی و تطبیق
حسین تورنگ	دکترای مکانیک مدیر عامل و نائب رئیس عضو موظف هلدینگ صنایع غذایی سینا	tourang@shishegaz.com	شرکت شیشه و گاز عضو هیات مدیره موظف ، شرکت شیشه سینا عضو غیر موظف و معاون اجرایی شرکت شیشه سینا - عضو موظف و مدیر عامل شرکت شیشه سینا
مجید آتشگر	کارشناس ارشد حسابداری عضو غیر موظف شرکت سرمایه گذاری ملی ایران	atashgar@shishegaz.com	عضو جامعه حسابداران رسمی ایران، مدیر حسابرسی داخلی گروه صنعت سلوازی تامین گستر نوین، عضو هیئت مدیره و معاونت مالی اداری شرکت کارتن ایران، مدیر امور مجامع شرکت سرمایه گذاری ملی ایران، عضو هیئت مدیره شرکت شیشه و گاز، عضویت در کمیته های حسابرسی.
جعفر سواعدی	کارشناس ارشد حقوق خصوصی عضو غیر موظف شرکت بهنوش ایران	savaedi@shishegaz.com	مدیر حقوقی شرکت بهنوش ایران

تهران. کیلومتر ۳۵ جاده تهران قم، شهرک صنعتی شمس آباد، بلوار سروستان، گل سرخ ۱۲

شناسه ملی: ۱۰۱۰۰۸۸۹۲۷۸

شماره ثبت: ۷۲۹۶

کد پستی: ۱۸۳۴۱۸۷۹۱۱

www.shoga.net

فکس: ۰۲۱-۵۶۲۳۰۷۹۹

تلفن: ۰۲۱۵۶۲۳۰۸۶۴



ISO9001-2015 ISO14001-2015

06220/SHI09D 06220/SHI 14D



شرکت شیشه و گاز (سهامی عام)

شرکت شیشه و گاز (سهامی عام)

تاریخ:

شماره:

پیوست:

گزارش تفسیری مدیریت

سال مالی منتهی به ۱۴۰۱/۱۲/۲۹

بالاترین مقام مالی شرکت :

شهاب قادری	کارشناسی ارشد حسابداری معاونت مالی اداری شیشه و گاز	موسسه حسابرسی اطهر به مدت ۵ سال - شرکت رفاه گستر تامین اجتماعی به مدت ۱۰ سال - شرکت ستاره ایران به مدت ۲ سال - صندوق پس انداز کارکنان راه آهن ۲ سال - شرکت ماکرو اینترنشنال سرویسز به مدت ۲ سال - کرات ارتباط بین الملل به مدت ۴ سال
------------	--	--

کمیته حسابرسی داخلی :

نام و نام خانوادگی	تحصیلات و سمت	تجارب کاری
محمد مهدی مقامی	کارشناس حسابداری - عضو غیر موظف	شرکت داور الیاف به مدت ۲ سال پاره وقت - شرکت کارخانجات آرد شیراز و دادلی به مدت ۹ سال - خدمات حسابداری ارقام منظوم از سال ۹۳ - هلدینگ پتروشیمی باختر و ۳۱ شرکت فرعی تا کنون
امیر نظیفی	کارشناس حسابداری - عضو غیر موظف	رئیس دایره حسابداری ۴ سال - مسئول اعتبارات ۲ سال - معاون شعبه ۱ سال - رئیس شعبه بیجار ۳ سال - رئیس شعبه طالقانی تهران ۲ سال - رئیس شعبه پل رومی تهران ۷ سال - معاون مدیریت امور شعب منطقه غرب تهران والبرز از سال ۹۲ تا کنون
مجید آتشگر	کارشناس ارشد حسابداری - عضو غیر موظف	عضو جامعه حسابداران رسمی ایران، مدیر حسابرسی داخلی گروه صنعت سلولزی تامین گستر نوین، عضو هیئت مدیره و معاونت مالی اداری شرکت کارتن ایران، مدیر امور مجامع شرکت سرمایه گذاری ملی ایران، عضو هیئت مدیره شرکت شیشه و گاز، عضویت در کمیته های حسابرسی.
محمد رضا بشارتی	کارشناسی حسابداری - عضو موظف	شرکت صنعتی زمینس آلمان - سازنده تابلو های برق وبسته های فشار قوی از سال ۸۰ الی ۹۰ بمدت ۱۰ سال - شرکت پخش مواد غذایی امیر منصور ایرانیان - برند داماش - از سال ۹۱ الی ۹۲ بمدت ۲ سال - شرکت پخش محصولات دریایی تحفه - آرمان جنوب - از سال ۱۳۹۲ تا ۱۳۹۴ بمدت ۳ سال شرکت صنایع فولادو ذوب آهن نظنتر اصفهان - از سال ۱۳۹۵ تا ۱۳۹۹ - شرکت شیشه و گاز از ۹۹ تا کنون

تهران. کیلومتر ۳۵ جاده تهران قم، شهرک صنعتی شمس آباد، بلوار سروستان، گل سرخ ۱۲

شناسه ملی: ۱۰۱۰۰۸۸۹۲۷۸

شماره ثبت: ۲۲۹۶

کد پستی: ۱۸۳۴۱۸۷۹۱۱

www.shoga.net

فکس: ۰۲۱-۵۶۲۳۰۷۹۹

تلفن: ۰۲۱۵۶۲۳۰۸۶۴



ISO9001-2015 ISO14001-2015

06220/SHI09D 06220/SHI14D



شرکت شیشه و گاز (سهامی عام)

شرکت شیشه و گاز (سهامی عام)

تاریخ:

گزارش تفسیری مدیریت

شماره:

سال مالی منتهی به ۱۴۰۱/۱۲/۲۹

پیوست:

۴- تعداد جلسات برگزار شده هیات مدیره و کمیته های تخصصی:

الف (تعداد جلسات برگزار شده هیات مدیره (۲۴ جلسه) در طی سال ۱۴۰۱ .

ب) تعداد جلسات برگزار شده کمیته حسابرسی داخلی (۶ جلسه) در طی سال ۱۴۰۱ .

ج) تعداد جلسات برگزار شده کمیته ریسک (۴ جلسه) در طی سال ۱۴۰۱ .

۵- حفاظت و ایمنی دارایی ها :

به استحضار می رساند در جهت تمهیدات لازم در جهت حفاظت و ایمنی دارایی ها ، شرکت اقداماتی از قبیل: بیمه اموال دارایی های ثابت نزد بیمه گزار (بیمه سینا)، استقرار واحد حراست و انتظامات، واحد ایمنی و بهداشت، استفاد از دوربین های مدار بسته، تهیه و نصب وسایل آتش نشانی و اطفای حریق، تهیه آیین نامه حفاظت و ایمنی شرکت شیشه و گاز و ابلاغ دستورالعمل مراقبت و راه اندازی دستگاهها به تفکیک واحدهای تولیدی و ستادی را انجام نموده است.

۶- ارزیابی میزان تحقق برنامه های راهبردی و ارائه گزارش اقدامات شرکت :

به استحضار می رساند با توجه به کاهش موارد عدم رعایت چک لیست حاکمیت شرکتی و تشکیل و برگزاری منظم جلسات هیات مدیره و مصوبات اثربخش و کمیته های تخصصی از جمله کمیته حسابرسی داخلی و کمیته ریسک، طبق الزامات سازمان بورس اوراق بهادار بخش عمده ای از برنامه های راهبردی در خصوص رعایت اصول حاکمیت شرکتی انجام پذیرفته است.

۷- گزارش فرآیند ارزیابی سالانه اثربخشی عملکرد مدیر عامل ، هیات مدیره و کمیته های تخصصی:

هیات مدیره شرکت با توجه به افزایش تولید و رشد فروش محصولات، افزایش سود خالص شرکت، بررسی کمیسیون های خرید و فروش در جلسات هیئت مدیره و پیگیری مصوبات صادر شده، و با توجه به تشکیل منظم جلسات هیات مدیره و کمیته های تخصصی مانند کمیته ریسک و کمیته حسابرسی داخلی، که مطابق با قوانین و مقررات بورس و حاکمیت شرکتی برگزار گردیده، عملکرد شرکت را دارای اثربخشی مثبت می دانند .

تهران. کیلومتر ۳۵ جاده تهران قم، شهرک صنعتی شمس آباد، بلوار سروستان، گل سرخ ۱۲

شناسه ملی: ۱۰۱۰۰۸۸۹۲۷۸

شماره ثبت: ۷۲۹۶

کد پستی: ۱۸۳۴۱۸۷۹۱۱

www.shoga.net

فکس: ۰۲۱-۵۶۲۳۰۷۹۹

تلفن: ۰۲۱۵۶۲۳۰۸۶۴



ISO9001-2015



ISO14001-2015

06220/SHI09D

06220/SHI 14D

شرکت شیشه و گاز (سهامی عام)

گزارش تفسیری مدیریت



شرکت شیشه و گاز (سهامی عام)

تاریخ:

سال مالی منتهی به ۱۴۰۱/۱۲/۲۹

شماره:

ردیف	نام و نام خانوادگی	سمت	محل امضاء پیوست:
۱	آقای علی اصغر محرابی علمداری	رئیس هیئت مدیره - غیر موظف	
۲	آقای حسین تورنگ	نائب رئیس هیئت مدیره مدیر عامل - عضو موظف	
۳	آقای مجید آتشگر	عضو هیات مدیره - غیر موظف	
۴	آقای جعفر سواعدی	عضو هیات مدیره - غیر موظف	
۵	آقای شهاب قادری	عضو هیات مدیره - موظف	



۴۵

تهران. کیلومتر ۲۵ جاده تهران قم، شهرک صنعتی شمس آباد، بلوار سروستان، گل سرخ ۱۲

شناسه ملی: ۱۰۱۰۰۸۸۹۲۷۸

شماره ثبت: ۷۲۹۶

کد پستی: ۱۸۳۴۱۸۷۹۱۱

www.shoga.net

فکس: ۰۲۱-۵۶۲۳۰۷۹۹

تلفن: ۰۲۱۵۶۲۳۰۸۶۴



ISO9001-2015 ISO14001-2015

06220/SHI09D 06220/SHI 14D



شرکت شیشه و گاز (سهامی عام)

شرکت شیشه و گاز (سهامی عام)

گزارش تفسیری مدیریت

سال مالی منتهی به ۱۴۰۱/۱۲/۲۹

تاریخ:

شماره:

پیوست:

اطلاعات تماس با شرکت شیشه و گاز:

کد پستی: ۱۸۳۴۱۸۷۹۱۱

نشانی کارخانه:

تهران، کیلومتر ۳۵ جاده تهران قم - شهرک صنعتی شمس آباد، بلوار سروستان، بلوارمیهستان، گل سرخ ۱۲

دورنگار: ۰۲۱-۵۶۲۳۰۷۹۹

تلفن: ۰۲۱-۵۶۲۳۰۸۶۴ - ۵۶۲۳۶۶۰۵

ارتباط با واحد سهام: ۰۲۱-۴۸۸۱۳۳۷۹ داخلی ۱۴۱

آدرس پست الکترونیکی واحد سهام: Saham@Shishegaz.com

وب سایت شرکت شیشه و گاز: www.shishegaz.com

تهران. کیلومتر ۳۵ جاده تهران قم، شهرک صنعتی شمس آباد، بلوار سروستان، گل سرخ ۱۲

شناسه ملی: ۱۰۱۰۰۸۸۹۲۷۸

شماره ثبت: ۲۲۹۶

کد پستی: ۱۸۳۴۱۸۷۹۱۱

www.shoga.net

فکس: ۰۲۱-۵۶۲۳۰۷۹۹

تلفن: ۰۲۱۵۶۲۳۰۸۶۴